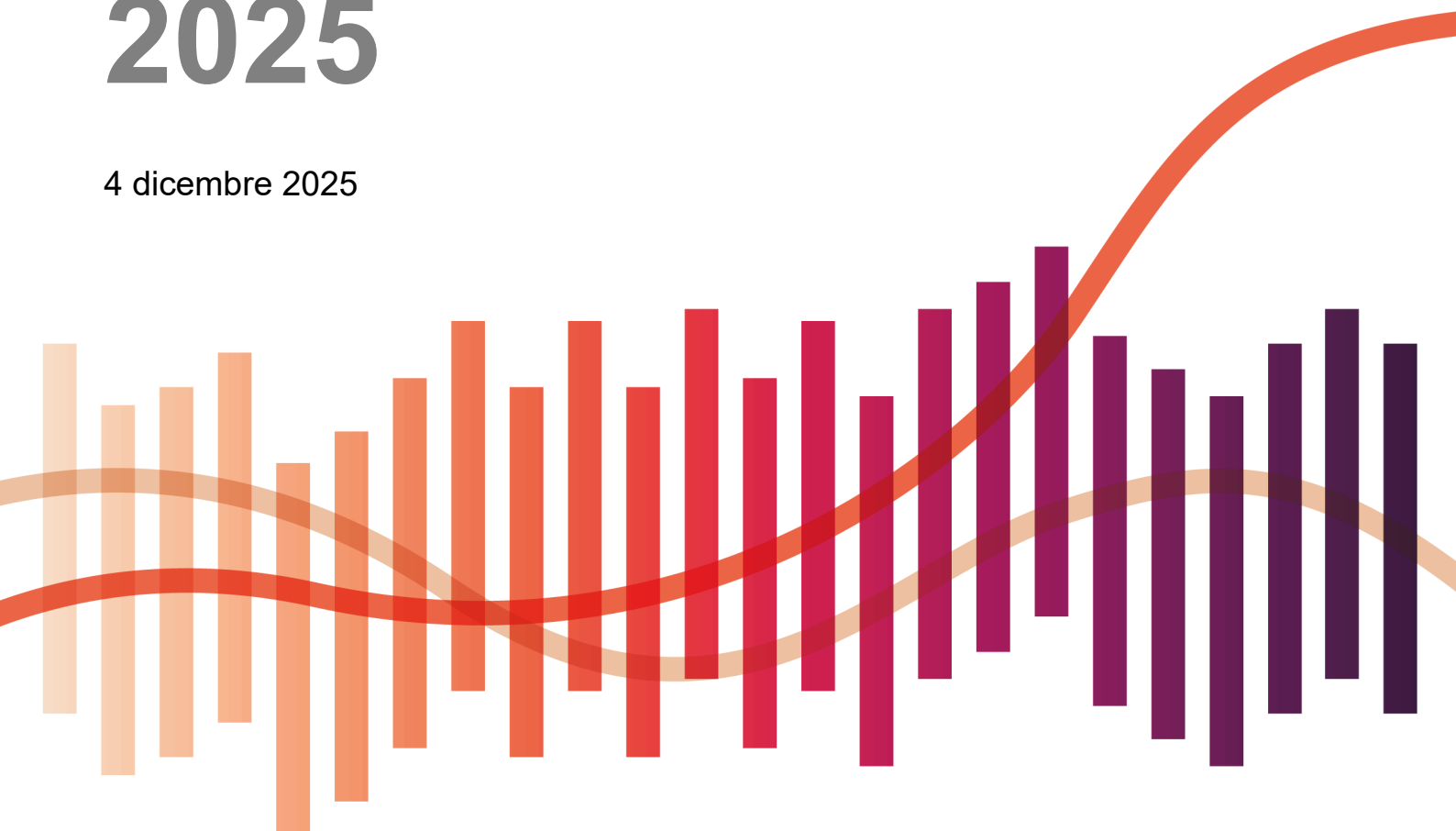


# La situazione sul mercato del lavoro novembre 2025

4 dicembre 2025



Schweizerische Eidgenossenschaft  
Confédération suisse  
Confederazione Svizzera  
Confederaziun svizra

Dipartimento federale dell'economia,  
della formazione e della ricerca DEFR  
**Segreteria di Stato dell'economia SECO**

**Editore:**



Schweizerische Eidgenossenschaft  
Confédération suisse  
Confederazione Svizzera  
Confederaziun svizra

Segretaria di Stato dell'economia  
Direzione del lavoro  
Holzikofenweg 36  
CH-3003 Berna  
Tel. +41 58 462 56 56  
[www.seco.admin.ch/direzione\\_lavoro](http://www.seco.admin.ch/direzione_lavoro)  
E-Mail: [info@seco.admin.ch](mailto:info@seco.admin.ch)

**Internet:**

[www.seco.admin.ch/dati\\_sulla\\_disoccupazione](http://www.seco.admin.ch/dati_sulla_disoccupazione)  
[www.lavoro.swiss](http://www.lavoro.swiss)

Statistiche e analisi del mercato del lavoro: [www.amstat.ch](http://www.amstat.ch)  
Compilate le vostre statistiche personali: [www.amstat.ch/banca\\_dati\\_interattiva](http://www.amstat.ch/banca_dati_interattiva)

**Periodicità:**

“La situazione sul mercato del lavoro”  
è pubblicato mensilmente in italiano, tedesco e francese

## Indice

In sintesi	5
Disoccupazione	8
Persone in cerca d'impiego	19
Esaurimento del diritto all'indennità di disoccupazione	22
Posti vacanti	23
Lavoro ridotto	24
Definizioni e spiegazioni	26

## Elenco delle tabelle

1	Disoccupazione, persone in cerca d'impiego, posti vacanti . . . . .	6
2	Esaurimento del diritto all'indennità di disoccupazione . . . . .	7
3	Lavoro ridotto conteggiato in seguito a un periodo di registrazione di tre mesi . . . . .	7
4	Disoccupati secondo varie caratteristiche . . . . .	8
5	Tasso di disoccupazione secondo varie caratteristiche . . . . .	9
6	Durata trascorsa della disoccupazione in mesi secondo varie caratteristiche . . . . .	10
7	Disoccupati secondo la durata trascorsa della disoccupazione e quota di disoccupati secondo la durata trascorsa . . . . .	10
8	Entrate e uscite dalla disoccupazione secondo il motivo . . . . .	11
9	Disoccupati secondo i Cantoni . . . . .	12
10	Tasso di disoccupazione secondo i Cantoni . . . . .	12
11	Disoccupati secondo il ramo economico dell'ultimo datore di lavoro . . . . .	14
12	Tasso di disoccupazione secondo il ramo economico dell'ultimo datore di lavoro . . . . .	15
13	Disoccupati secondo il grande gruppo professionale dell'ultima professione esercitata . . . . .	16
14	Tasso di disoccupazione secondo il grande gruppo professionale dell'ultima professione esercitata . . . . .	16
15	Disoccupati secondo l'ultima funzione esercitata . . . . .	16
16	Disoccupati dal 2004 . . . . .	17
17	Tasso di disoccupazione dal 2004 . . . . .	18
18	Persone in cerca d'impiego secondo i Cantoni . . . . .	19
19	Tasso di persone in cerca d'impiego secondo i Cantoni . . . . .	19
20	Situazione occupazionale delle persone in cerca d'impiego non disoccupate per Cantone, novembre 2025 . . . . .	20
21	Persone in cerca d'impiego dal 2004 . . . . .	21
22	Tasso di persone in cerca d'impiego dal 2004 . . . . .	21
23	Casi di esaurimento del diritto all'indennità di disoccupazione dal 2004 . . . . .	22
24	Posti vacanti secondo i Cantoni del lavoro . . . . .	23
25	Posti vacanti dal 2004 . . . . .	23
26	Lavoro ridotto conteggiato, settori d'esercizio dal 2004 . . . . .	25
27	Lavoro ridotto conteggiato, dipendenti colpiti dal 2004 . . . . .	25

## Elenco delle figure

1	Tasso di disoccupazione dal 2004, mensile . . . . .	6
2	Tasso di disoccupati secondo varie caratteristiche, novembre 2025 . . . . .	8
3	Tasso di disoccupazione secondo varie caratteristiche, novembre 2025 . . . . .	9
4	Probabilità di uscita verso un'attività lucrativa dal 2004, mensile . . . . .	11
5	Tasso di disoccupazione secondo i Cantoni, novembre 2025 . . . . .	13
6	Tasso di disoccupazione secondo i Cantoni, decrescente, novembre 2025 . . . . .	13
7	Disoccupati nel corso dell'anno, ultimi 5 anni, mensile . . . . .	17
8	Tasso di disoccupazione dal 2004, mensile . . . . .	18
9	Casi di esaurimento del diritto all'indennità di disoccupazione dal 2004, mensile . . . . .	22
10	Lavoratori colpiti dal lavoro ridotto negli ultimi 24 mesi in seguito al periodo di registrazione, mensile . . . . .	24
11	Dipendenti colpiti dal lavoro ridotto dal 2004, mensile . . . . .	24

## In sintesi

### Disoccupazione

Nel mese di novembre 2025 il numero dei disoccupati è aumentato di 3'648 unità (+2,7%) rispetto al mese precedente, per un totale di 138'860 persone. Rispetto allo stesso mese dell'anno precedente, il numero dei disoccupati è aumentato di 17'746 unità (+14,7%). Nel mese di novembre 2025 il tasso di disoccupazione è rimasto invariato al 2,9%.

Nel mese di novembre 2025 il numero destagionalizzato dei disoccupati è aumentato di 40 unità (+0,0%) rispetto al mese precedente, per un totale di 139'752 persone. Nel mese di novembre 2025 il tasso di disoccupazione destagionalizzato è rimasto invariato al 3,0%.

Da ottobre 2025 a novembre 2025 il numero di disoccupati giovani (15-24 anni) è diminuito di 73 unità (-0,5%), per un totale di 13'397 persone. Rispetto allo stesso mese dell'anno precedente ciò corrisponde a un aumento di 1'580 persone (+13,4%). Nel mese di novembre 2025 il tasso di disoccupazione giovanile è rimasto invariato al 3,1%.

Nel mese di novembre 2025 il numero di disoccupati anziani (50-64 anni) è aumentato di 1'265 o del 3,4% rispetto al mese precedente, per un valore pari a 38'234. Rispetto allo stesso mese dell'anno precedente ciò corrisponde a un aumento di 4'730 persone (+14,1%). Nel mese di novembre 2025 il tasso di disoccupazione dei lavoratori anziani era del 2,6 %, pari a un aumento di 0,1 punti percentuali rispetto al mese precedente.

### Persone in cerca d'impiego

Nel mese di novembre 2025 sono state registrate complessivamente 225'884 persone in cerca d'impiego, pari a 6'188 in più rispetto al mese precedente (+2,8%). Rispetto allo stesso mese dell'anno precedente ciò corrisponde a un aumento di 27'091 persone (+13,6%). Nel mese di novembre 2025 il tasso di persone in cerca d'impiego è aumentato di 0,1 percentuali rispetto al mese precedente, pari al 4,8%.

Al netto delle variazioni stagionali, nel mese di novembre 2025 il numero delle persone in cerca d'impiego è diminuito di 928 unità (-0,4%) rispetto al mese precedente, per un totale di 222'949 persone. Nel mese di novembre 2025 il tasso destagionalizzato delle persone in cerca d'impiego è rimasto invariato al 4,7%.

### Esaurimento del diritto all'indennità di disoccupazione

Secondo i dati disponibili alla fine di novembre 2025, le persone che hanno esaurito il diritto all'indennità di disoccupazione nel mese di settembre 2025<sup>1</sup> erano 2'465. Si tratta di 541 persone in meno (-18,0%) rispetto a agosto 2025.

### Posti vacanti

Nel mese di novembre 2025 i posti vacanti annunciati presso gli URC erano 32'670, 2'325 in meno rispetto al mese precedente (-6,6%). 17'178 (52,6%) posti sono soggetti all'obbligo di annuncio. Rispetto allo stesso periodo dell'anno precedente, sono stati conteggiati 238 posti vacanti in meno (-0,7%). Al netto delle variazioni stagionali, per il mese di novembre 2025 si registra un aumento di posti vacanti pari a 886 (+2,5%) rispetto al mese precedente, per un totale di 36'880.

### Lavoro ridotto

Secondo i dati disponibili alla fine di novembre 2025, nel mese di agosto 2025<sup>2</sup> le persone interessate del lavoro ridotto erano 8'592, 287 in più (+3,5%) rispetto al mese di luglio 2025, a fronte di un periodo di registrazione di tre mesi. Dal periodo di registrazione di tre mesi risulta che i settori d'esercizio coinvolti sono 49 in più (+10,1%) rispetto al mese di luglio 2025, per un totale di 535.

<sup>1</sup> A causa della prassi di pagamento, i dati delle casse di disoccupazione sul numero di casi di esaurimento del diritto all'indennità / di lavoro ridotto conteggiato sono pubblicati solo con un ritardo di due mesi. Queste cifre possono variare ancora in seguito.

<sup>2</sup> A causa delle prassi di conteggio e di pagamento, i dati delle casse di disoccupazione sul numero di casi di lavoro ridotto conteggiato sono pubblicati solo con un ritardo di tre mesi. Queste cifre possono variare ancora in seguito. L'esperienza dimostra che il lavoro ridotto conteggiato registrato dopo tre mesi si aggira intorno al 75 per cento.

Tabella 1: Disoccupazione, persone in cerca d'impiego, posti vacanti

	Effettivi/Tasso			+/- Mese precedente		+/- Stesso mese anno prec.	
	Nov 2025	Mese precedente	Stesso mese anno prec.	assoluto	in %	assoluto	in %
<b>Totale</b>							
Disoccupati	138'860	135'212	121'114	+3'648	+2,7	+17'746	+14,7
Destagionalizzato	139'752	139'712	121'854	+40	0,0	+17'898	+14,7
Tasso di disoccupazione <sup>1</sup>	2,9	2,9	2,6	0,0		+0,3	
Destagionalizzato	3,0	3,0	2,6	0,0		+0,4	
Disoccupati di lunga durata <sup>2</sup>	19'510	19'042	14'909	+468	+2,5	+4'601	+30,9
<b>15-24 anni</b>							
Disoccupati giovani	13'397	13'470	11'817	-73	-0,5	+1'580	+13,4
Tasso di disoccupazione giovanile <sup>1</sup>	3,1	3,1	2,7	0,0		+0,4	
Disoccupati giovani di lunga durata	192	186	130	+6	+3,2	+62	+47,7
<b>50-64 anni</b>							
Disoccupati anziani	38'234	36'969	33'504	+1'265	+3,4	+4'730	+14,1
Tasso di disoccupazione lavoratori anziani	2,6	2,5	2,3	+0,1		+0,3	
Disoccupati anziani di lunga durata	8'655	8'428	6'748	+227	+2,7	+1'907	+28,3
<b>Persone in cerca d'impiego</b>	225'884	219'696	198'793	+6'188	+2,8	+27'091	+13,6
Destagionalizzato	222'949	223'877	196'143	-928	-0,4	+26'806	+13,7
<b>Tasso di persone in cerca d'impiego<sup>1</sup></b>	4,8	4,7	4,2	+0,1		+0,6	
Destagionalizzato	4,7	4,7	4,2	0,0		+0,5	
<b>Posti vacanti</b>							
Annunciati	32'670	34'995	32'908	-2'325	-6,6	-238	-0,7
Destagionalizzato	36'880	35'994	36'841	+886	+2,5	+39	+0,1
Di cui soggetti all'obbligo di annuncio <sup>3</sup>	17'178	18'834	16'071	-1'656	-8,8	+1'107	+6,9

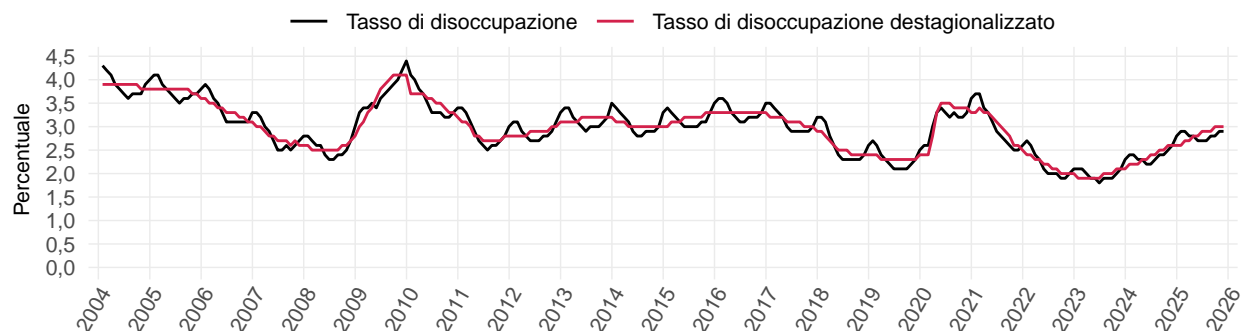
Fonte: Segreteria di Stato dell'economia (SECO) - Statistica del mercato del lavoro, [www.amstat.ch](http://www.amstat.ch).

<sup>1</sup> Il tasso dei disoccupati e delle persone in cerca d'impiego sono arrotondati a un decimale. Variazione assoluta del tasso di disoccupazione e del tasso delle persone in cerca d'impiego (arrotondato) in punti percentuali.

<sup>2</sup> Persone disoccupate da più di un anno.

<sup>3</sup> Dal 1° gennaio 2020 è in vigore l'obbligo di annunciare i posti vacanti per i generi di professioni con un tasso di disoccupazione pari almeno al 5%. Dal 2020, l'elenco delle professioni soggette all'obbligo di annuncio cambia ogni anno.

Figura 1: Tasso di disoccupazione dal 2004, mensile



Fonte: Segreteria di Stato dell'economia (SECO) – Statistica del mercato del lavoro.

#### Statistiche del mercato del lavoro di dicembre 2025 (in arrivo):

La chiusura dell'anno 2025 coincide con l'introduzione dell'elaborazione e del pagamento delle indennità di disoccupazione nel sistema SIPAD 2.0, che sostituirà SIPAD 1.0. Questa migrazione comporterà un'interruzione completa dei sistemi informativi dell'assicurazione contro la disoccupazione dal 22 dicembre 2025 al 6 gennaio 2026. Di conseguenza, durante l'intera fase di transizione anche i vari indicatori del mercato del lavoro saranno congelati. I dati relativi a dicembre 2025, che saranno pubblicati nel gennaio 2026, rifletteranno quindi eccezionalmente la situazione al 22 dicembre 2025 e non, come di consueto, quella dell'ultimo giorno del mese.

Tabella 2: Esaurimento del diritto all'indennità di disoccupazione

	Numero			+/- Mese precedente		+/- Stesso mese anno prec.	
	Set 2025	Mese precedente	Stesso mese anno prec.	assoluto	in %	assoluto	in %
Esaurimento del diritto all'indennità di disoccupazione	<b>2'465</b>	3'006	1'925	-541	-18	540	28,1

Fonte: Segreteria di Stato dell'economica (SECO) - Statistica del mercato del lavoro, [www.amstat.ch](http://www.amstat.ch). Dati aggiornati il: 30.11.2025.

Nota: A causa della prassi di pagamento, i dati delle casse di disoccupazione sul numero di casi di esaurimento del diritto all'indennità sono pubblicati solo con un ritardo di due mesi. Queste cifre possono variare ancora in seguito.

Tabella 3: Lavoro ridotto conteggiato in seguito a un periodo di registrazione di tre mesi

	Numero			+/- Mese precedente		+/- Stesso mese anno prec.	
	Ago 2025	Mese precedente	Stesso mese anno prec.	assoluto	in %	assoluto	in %
Settori d'esercizio	<b>535</b>	486	360	49	10,1	+175	48,6
Dipendenti colpiti	<b>8'592</b>	8'305	6'287	287	3,5	+2'305	36,7

Fonte: Segreteria di Stato dell'economica (SECO) - Statistica del mercato del lavoro Dati aggiornati il: 30.11.2025.

Nota: A causa delle prassi di conteggio e di pagamento, i dati delle casse di disoccupazione sul numero di casi di lavoro ridotto conteggiati sono pubblicati solo con un ritardo di tre mesi. Queste cifre possono variare ancora in seguito. L'esperienza dimostra che il lavoro ridotto conteggiato registrato dopo tre mesi si aggira intorno al 75 per cento.

Dal 1991, oltre alla statistica della SECO concernente i disoccupati registrati in Svizzera, viene elaborata una seconda statistica, basata sui dati relativi alla *disoccupazione ai sensi dell'Organizzazione internazionale del lavoro (International Labour Organization, ILO)*, che riporta i risultati sulla disoccupazione o sul *tasso di disoccupazione*. Si tratta di una statistica di sintesi la cui fonte principale è la rilevazione sulle forze di lavoro in Svizzera RIFOS dell'Ufficio federale di statistica UST. Questa statistica è conforme alle direttive dell'ILO e viene consultata in caso di confronti internazionali. Le due statistiche si differenziano per il metodo di indagine. A differenza della SECO, che effettua mensilmente una rilevazione totale dei disoccupati registrati presso gli URC, l'UST si basa su rilevazioni trimestrali per campionatura della popolazione residente e su stime. Le differenze metodologiche comportano diversità di risultati; tuttavia le informazioni ricavate dalle due statistiche si integrano.

# Disoccupazione

Tabella 4: Disoccupati secondo varie caratteristiche

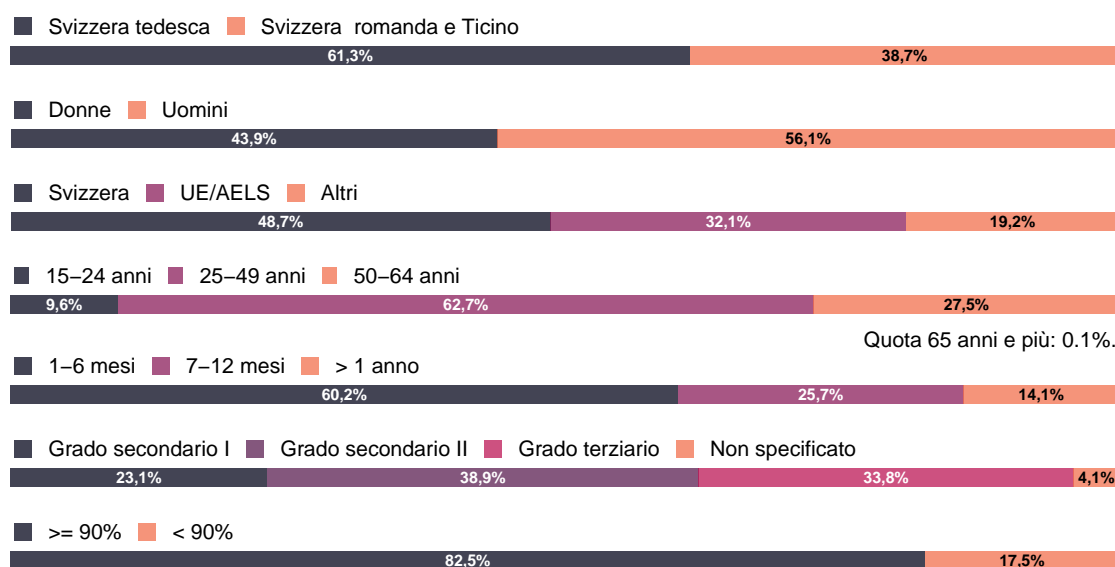
	Effettivi			+/- Mese precedente		+/- Stesso mese anno prec.	
	Nov 2025	Mese precedente	Stesso mese anno prec.	assoluto	in %	assoluto	in %
<b>Totale</b>	<b>138'860</b>	135'212	121'114	+3'648	+2,7	+17'746	+14,7
<b>Regione linguistica:</b>							
Svizzera tedesca	85'096	82'839	72'919	+2'257	+2,7	+12'177	+16,7
Svizzera romanda e Ticino	53'764	52'373	48'195	+1'391	+2,7	+5'569	+11,6
<b>Sesso:</b>							
Donne	60'967	60'548	53'067	+419	+0,7	+7'900	+14,9
Uomini	77'893	74'664	68'047	+3'229	+4,3	+9'846	+14,5
<b>Nazionalità:</b>							
Svizzera	67'634	66'609	58'387	+1'025	+1,5	+9'247	+15,8
Estero	71'226	68'603	62'727	+2'623	+3,8	+8'499	+13,5
UE/AELS	44'527	42'516	38'545	+2'011	+4,7	+5'982	+15,5
Altri	26'699	26'087	24'182	+612	+2,3	+2'517	+10,4
<b>Età:</b>							
15-24 anni	13'397	13'470	11'817	-73	-0,5	+1'580	+13,4
25-49 anni	87'123	84'632	75'689	+2'491	+2,9	+11'434	+15,1
50-64 anni <sup>1</sup>	38'234	36'969	33'504	+1'265	+3,4	+4'730	+14,1
<b>Durata trascorsa:</b>							
1-6 mesi	83'594	80'893	78'595	+2'701	+3,3	+4'999	+6,4
7-12 mesi	35'756	35'277	27'610	+479	+1,4	+8'146	+29,5
> 1 anno	19'510	19'042	14'909	+468	+2,5	+4'601	+30,9
<b>Levello di formazione:</b>							
Grado secondario I	32'123	30'416	29'765	+1'707	+5,6	+2'358	+7,9
Grado secondario II	54'050	52'841	47'656	+1'209	+2,3	+6'394	+13,4
Grado terziario	46'986	46'395	38'363	+591	+1,3	+8'623	+22,5
Non specificato	5'701	5'560	5'330	+141	+2,5	+371	+7,0
<b>Grado di occupazione ricercato:</b>							
>= 90%	114'522	111'081	100'160	+3'441	+3,1	+14'362	+14,3
< 90%	24'338	24'131	20'954	+207	+0,9	+3'384	+16,1

Fonte: Segreteria di Stato dell'economia (SECO) - Statistica del mercato del lavoro, [www.amstat.ch](http://www.amstat.ch).

Nota: Dei 138'860 disoccupati, 12'178 persone hanno partecipato a un programma di riqualificazione o perfezionamento.

<sup>1</sup> 65 anni e più: 106 disoccupati

Figura 2: Tasso di disoccupati secondo varie caratteristiche, novembre 2025



Fonte: Segreteria di Stato dell'economia (SECO) - Statistica del mercato del lavoro.



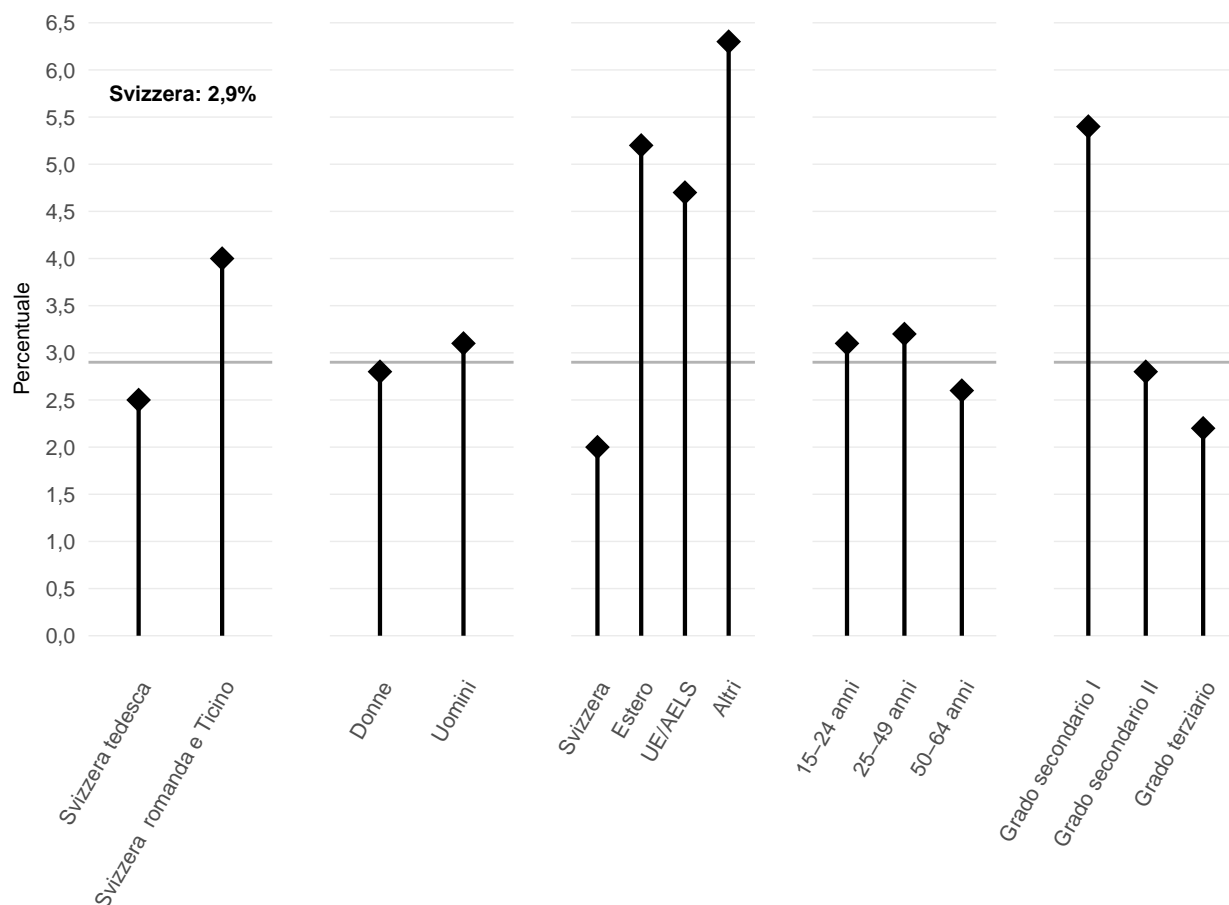
Tabella 5: Tasso di disoccupazione secondo varie caratteristiche

	Tasso			+/- Mese precedente	+/- Stesso mese anno prec.
	Nov 2025	Mese precedente	Stesso mese anno prec.	Punti percentuali	Punti percentuali
<b>Totale</b>	<b>2,9</b>	2,9	2,6	0,0	+0,3
<b>Regioni linguistiche:</b>					
Svizzera tedesca	2,5	2,5	2,2	0,0	+0,3
Svizzera romanda e Ticino	4,0	3,9	3,6	+0,1	+0,4
<b>Sesso:</b>					
Donne	2,8	2,8	2,4	0,0	+0,4
Uomini	3,1	3,0	2,7	+0,1	+0,4
<b>Nazionalità:</b>					
Svizzera	2,0	2,0	1,7	0,0	+0,3
Esteri	5,2	5,0	4,5	+0,2	+0,7
UE/AELS	4,7	4,4	4,0	+0,3	+0,7
Altri	6,3	6,2	5,7	+0,1	+0,6
<b>Età:</b>					
15-24 anni	3,1	3,1	2,7	0,0	+0,4
25-49 anni	3,2	3,1	2,8	+0,1	+0,4
50-64 anni	2,6	2,5	2,3	+0,1	+0,3
<b>Livello di formazione:</b>					
Grado secondario I	5,4	5,1	5,0	+0,3	+0,4
Grado secondario II	2,8	2,7	2,5	+0,1	+0,3
Grado terziario	2,2	2,2	1,8	0,0	+0,4
Non specificato	...	...	...	...	...

Fonte: Segreteria di Stato dell'economia (SECO) - Statistica del mercato del lavoro, [www.amstat.ch](http://www.amstat.ch).

Nota: Il tasso di disoccupazione è arrotondato al primo decimale.

Figura 3: Tasso di disoccupazione secondo varie caratteristiche, novembre 2025



Fonte: Segreteria di Stato dell'economia (SECO) - Statistica del mercato del lavoro.

Tabella 6: Durata trascorsa della disoccupazione in mesi secondo varie caratteristiche

	Media			Mediana		
	Nov 2025	Mese precedente	Stesso mese anno prec.	Nov 2025	Mese precedente	Stesso mese anno prec.
<b>Totale</b>	<b>6,2</b>	6,3	5,7	<b>4,0</b>	4,0	3,8
<b>Regioni linguistiche:</b>						
Svizzera tedesca	<b>6,1</b>	6,1	5,5	<b>4,0</b>	4,0	3,7
Svizzera romanda e Ticino	<b>6,5</b>	6,6	6,0	<b>4,1</b>	4,2	4,0
<b>Sesso:</b>						
Donne	<b>6,3</b>	6,2	5,8	<b>4,1</b>	4,0	3,8
Uomini	<b>6,2</b>	6,3	5,7	<b>4,0</b>	4,1	3,7
<b>Nazionalità:</b>						
Svizzera	<b>6,4</b>	6,3	5,9	<b>4,0</b>	4,0	4,0
EU/EFTA	<b>5,8</b>	5,9	5,3	<b>4,0</b>	4,0	3,4
Altri	<b>6,6</b>	6,7	5,9	<b>4,6</b>	4,7	3,9
<b>Età:</b>						
15-24 anni	<b>3,1</b>	3,0	2,9	<b>2,5</b>	2,2	2,2
25-49 anni	<b>5,9</b>	5,9	5,3	<b>4,0</b>	4,0	3,7
50-64 anni	<b>8,1</b>	8,2	7,5	<b>6,0</b>	6,0	5,0
<b>Livello di formazione:</b>						
Grado secondario I	<b>6,1</b>	6,2	5,4	<b>4,0</b>	4,0	3,1
Grado secondario II	<b>5,9</b>	5,9	5,5	<b>4,0</b>	4,0	3,4
Grado terziario	<b>6,8</b>	6,8	6,4	<b>5,0</b>	5,0	4,6
Non specificato	...	...	...	...	...	...

Fonte: Segreteria di Stato dell'economica (SECO) - Statistica del mercato del lavoro, [www.amstat.ch](http://www.amstat.ch).

Nota: Durata trascorsa in mesi = durata trascorsa in giorni / (365/12), arrotondata al primo decimale.

Tabella 7: Disoccupati secondo la durata trascorsa della disoccupazione e quota di disoccupati secondo la durata trascorsa

	Novembre 2025		Mese precedente		Stesso mese anno prec.	
	Effettivi	in %	Effettivi	in %	Effettivi	in %
<b>Totale</b>	<b>138'860</b>	<b>100,0</b>	135'212	100,0	121'114	100,0
<b>Durata trascorsa:</b>						
1-6 mesi	<b>83'594</b>	<b>60,2</b>	80'893	59,8	78'595	64,9
7-12 mesi	<b>35'756</b>	<b>25,7</b>	35'277	26,1	27'610	22,8
> 1 anno	<b>19'510</b>	<b>14,1</b>	19'042	14,1	14'909	12,3

Fonte: Segreteria di Stato dell'economica (SECO) - Statistica del mercato del lavoro, [www.amstat.ch](http://www.amstat.ch).

Tabella 8: Entrate e uscite dalla disoccupazione secondo il motivo

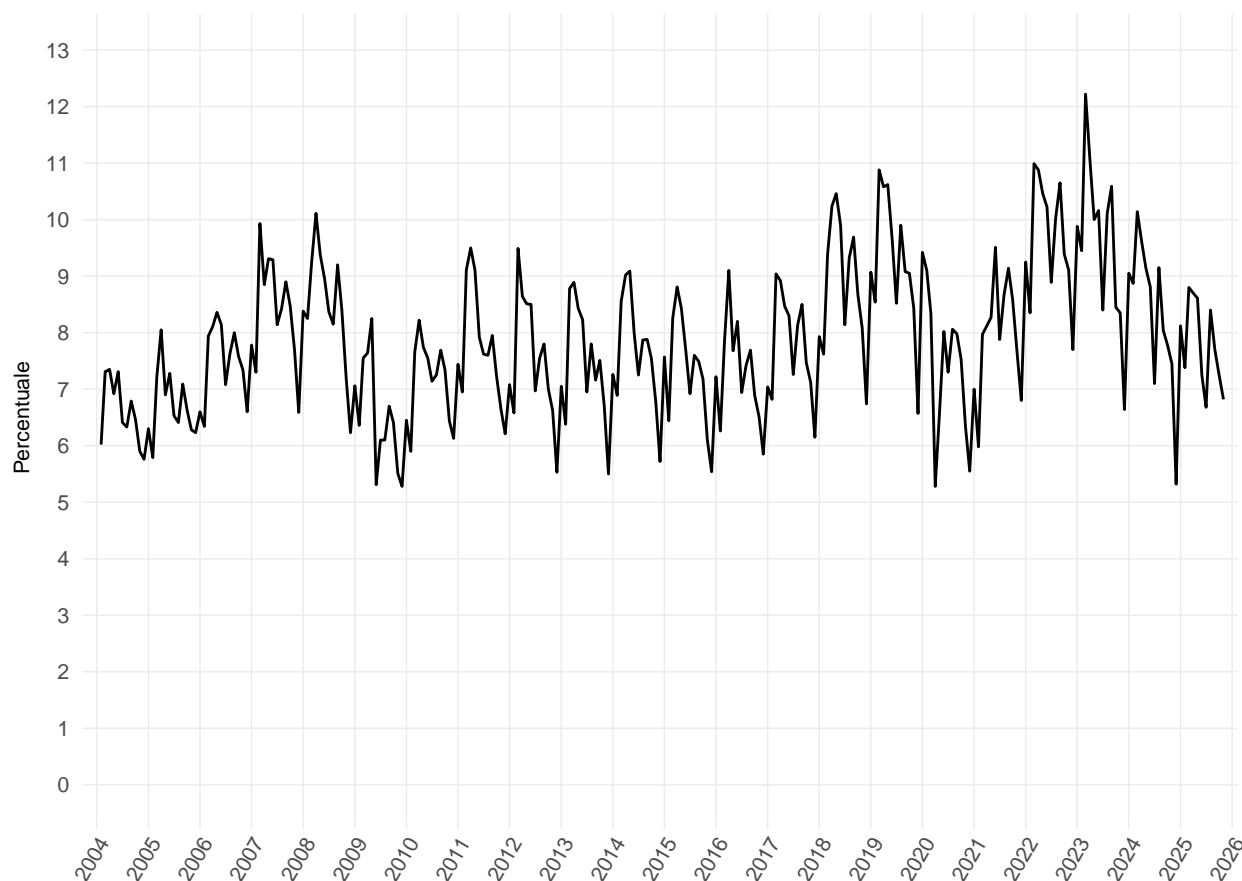
	Entrate/Uscite			+/- Mese precedente		+/- Stesso mese anno prec.	
	Nov 2025	Mese precedente	Stesso mese anno prec.	assoluto	in %	assoluto	in %
<b>Entrate</b>	<b>35'076</b>	34'906	33'550	+170	+0,5	+1'526	+4,5
Dalla non disoccupazione <sup>1</sup>	20'948	19'959	18'594	+989	+5,0	+2'354	+12,7
Iscrizioni alla disoccupazione	14'128	14'947	14'956	-819	-5,5	-828	-5,5
Da un'attività lucrativa	12'992	13'587	13'710	-595	-4,4	-718	-5,2
Ricerca primo impiego	607	749	730	-142	-19,0	-123	-16,8
Ripresa attività	529	611	516	-82	-13,4	+13	+2,5
<b>Uscite</b>	<b>31'428</b>	32'927	28'883	-1'499	-4,6	+2'545	+8,8
Verso la non disoccupazione <sup>2</sup>	14'297	15'133	13'260	-836	-5,5	+1'037	+7,8
Disoccupati disiscritti	17'131	17'794	15'623	-663	-3,7	+1'508	+9,7
Verso un'attività lucrativa	9'219	9'663	8'675	-444	-4,6	+544	+6,3
Senza posto	7'912	8'131	6'948	-219	-2,7	+964	+13,9

Fonte: Segreteria di Stato dell'economia (SECO) - Statistica del mercato del lavoro, [www.amstat.ch](http://www.amstat.ch).

<sup>1</sup> Mutazioni da 'in cerca d'impiego non disoccupato' a 'disoccupato'.

<sup>2</sup> Mutazioni da 'disoccupato' a 'in cerca d'impiego non disoccupato'.

Figura 4: Probabilità di uscita verso un'attività lucrativa dal 2004, mensile



Fonte: Segreteria di Stato dell'economia (SECO) – Statistica del mercato del lavoro.

Nota: probabilità di uscita = (disiscrizioni verso un'attività lucrativa / disoccupati del mese precedente) x 100.

Tabella 9: Disoccupati secondo i Cantoni

	Effettivi			+/- Mese precedente		+/- Stesso mese anno prec.	
	Nov 2025	Mese precedente	Stesso mese anno prec.	assoluto	in %	assoluto	in %
Svizzera	138'860	135'212	121'114	+3'648	+2,7	+17'746	+14,7
Zurigo	24'418	23'811	20'505	+607	+2,5	+3'913	+19,1
Berna	12'499	11'870	10'809	+629	+5,3	+1'690	+15,6
Lucerna	4'872	4'748	4'107	+124	+2,6	+765	+18,6
Uri	214	206	232	+8	+3,9	-18	-7,8
Svitto	1'131	1'104	973	+27	+2,4	+158	+16,2
Obwaldo	233	215	179	+18	+8,4	+54	+30,2
Nidwaldo	323	271	239	+52	+19,2	+84	+35,1
Glarona	397	394	307	+3	+0,8	+90	+29,3
Zugo	1'915	1'931	1'538	-16	-0,8	+377	+24,5
Friburgo	4'787	4'570	4'335	+217	+4,7	+452	+10,4
Soletta	4'644	4'594	3'984	+50	+1,1	+660	+16,6
Basilea-Città	4'554	4'414	4'005	+140	+3,2	+549	+13,7
Basilea-Campagna	4'289	4'217	3'384	+72	+1,7	+905	+26,7
Sciaffusa	1'366	1'322	1'213	+44	+3,3	+153	+12,6
Appenzello Esterno	509	481	414	+28	+5,8	+95	+22,9
Appenzello Interno	75	77	55	-2	-2,6	+20	+36,4
San Gallo	5'898	5'776	5'283	+122	+2,1	+615	+11,6
Grigioni	1'620	1'563	1'398	+57	+3,6	+222	+15,9
Argovia	12'349	12'192	10'873	+157	+1,3	+1'476	+13,6
Turgovia	3'790	3'653	3'421	+137	+3,8	+369	+10,8
Ticino	5'020	4'552	4'933	+468	+10,3	+87	+1,8
Vaud	19'540	19'210	17'394	+330	+1,7	+2'146	+12,3
Vallese	6'008	5'623	5'255	+385	+6,8	+753	+14,3
Neuchâtel	4'194	4'170	3'601	+24	+0,6	+593	+16,5
Ginevra	12'398	12'441	10'987	-43	-0,3	+1'411	+12,8
Giura	1'817	1'807	1'690	+10	+0,6	+127	+7,5

Fonte: Segreteria di Stato dell'economica (SECO) - Statistica del mercato del lavoro, [www.amstat.ch](http://www.amstat.ch).

Nota: Numero di disoccupati che ricevono l'assistenza ai disoccupati / l'assistenza sociale del Cantone: VD (1'571), GE (660), LU (10), SH (31), AG (226), JU (17) . Attenzione: questi dati sono riportati solo per i Cantoni che hanno un impatto sul tasso di disoccupazione arrotondato.

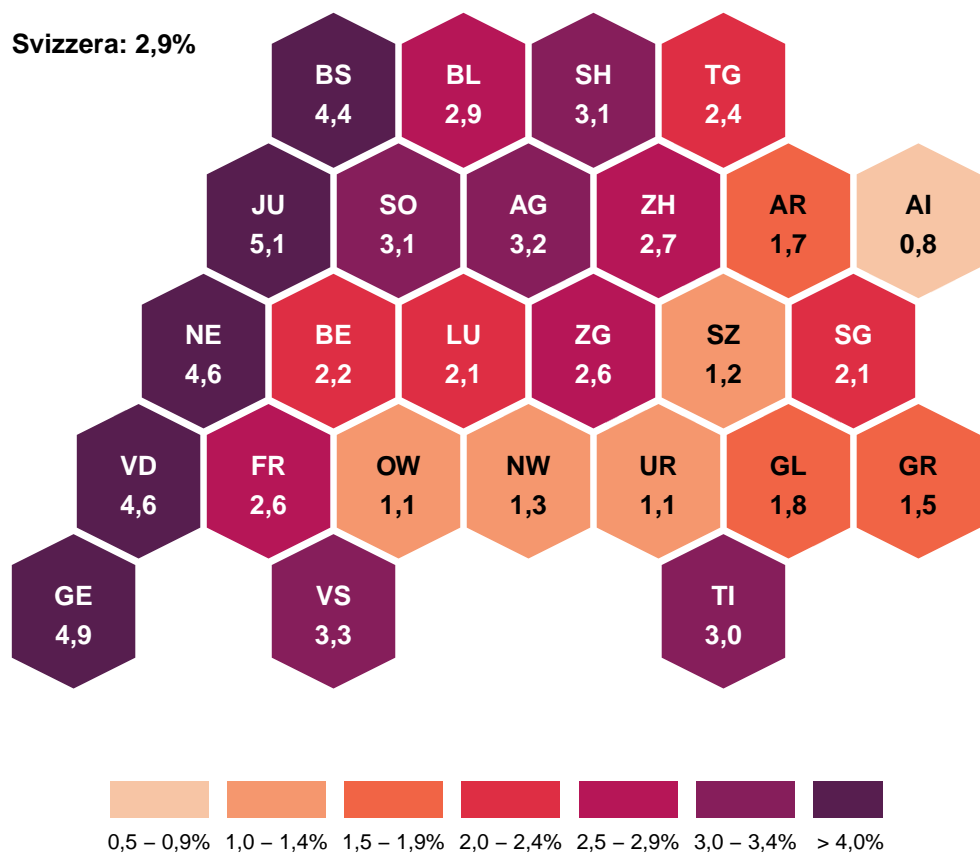
Tabella 10: Tasso di disoccupazione secondo i Cantoni

	Tasso			+/- Mese precedente	+/- Stesso mese anno prec.
	Nov 2025	Mese precedente	Stesso mese anno prec.	Punti percentuali	Punti percentuali
Svizzera	2,9	2,9	2,6	0,0	+0,3
Zurigo	2,7	2,7	2,3	0,0	+0,4
Berna	2,2	2,1	1,9	+0,1	+0,3
Lucerna	2,1	2,0	1,7	+0,1	+0,4
Uri	1,1	1,0	1,2	+0,1	-0,1
Svitto	1,2	1,2	1,1	0,0	+0,1
Obwaldo	1,1	1,0	0,8	+0,1	+0,3
Nidwaldo	1,3	1,1	1,0	+0,2	+0,3
Glarona	1,8	1,8	1,4	0,0	+0,4
Zugo	2,6	2,7	2,1	-0,1	+0,5
Friburgo	2,6	2,5	2,4	+0,1	+0,2
Soletta	3,1	3,1	2,7	0,0	+0,4
Basilea-Città	4,4	4,3	3,9	+0,1	+0,5
Basilea-Campagna	2,9	2,8	2,3	+0,1	+0,6
Sciaffusa	3,1	3,0	2,7	+0,1	+0,4
Appenzello Esterno	1,7	1,6	1,4	+0,1	+0,3
Appenzello Interno	0,8	0,8	0,6	0,0	+0,2
San Gallo	2,1	2,0	1,9	+0,1	+0,2
Grigioni	1,5	1,4	1,3	+0,1	+0,2
Argovia	3,2	3,1	2,8	+0,1	+0,4
Turgovia	2,4	2,3	2,2	+0,1	+0,2
Ticino	3,0	2,7	3,0	+0,3	0,0
Vaud	4,6	4,5	4,1	+0,1	+0,5
Vallese	3,3	3,1	2,9	+0,2	+0,4
Neuchâtel	4,6	4,6	4,0	0,0	+0,6
Ginevra	4,9	4,9	4,3	0,0	+0,6
Giura	5,1	5,0	4,7	+0,1	+0,4

Fonte: Segreteria di Stato dell'economica (SECO) - Statistica del mercato del lavoro, [www.amstat.ch](http://www.amstat.ch).

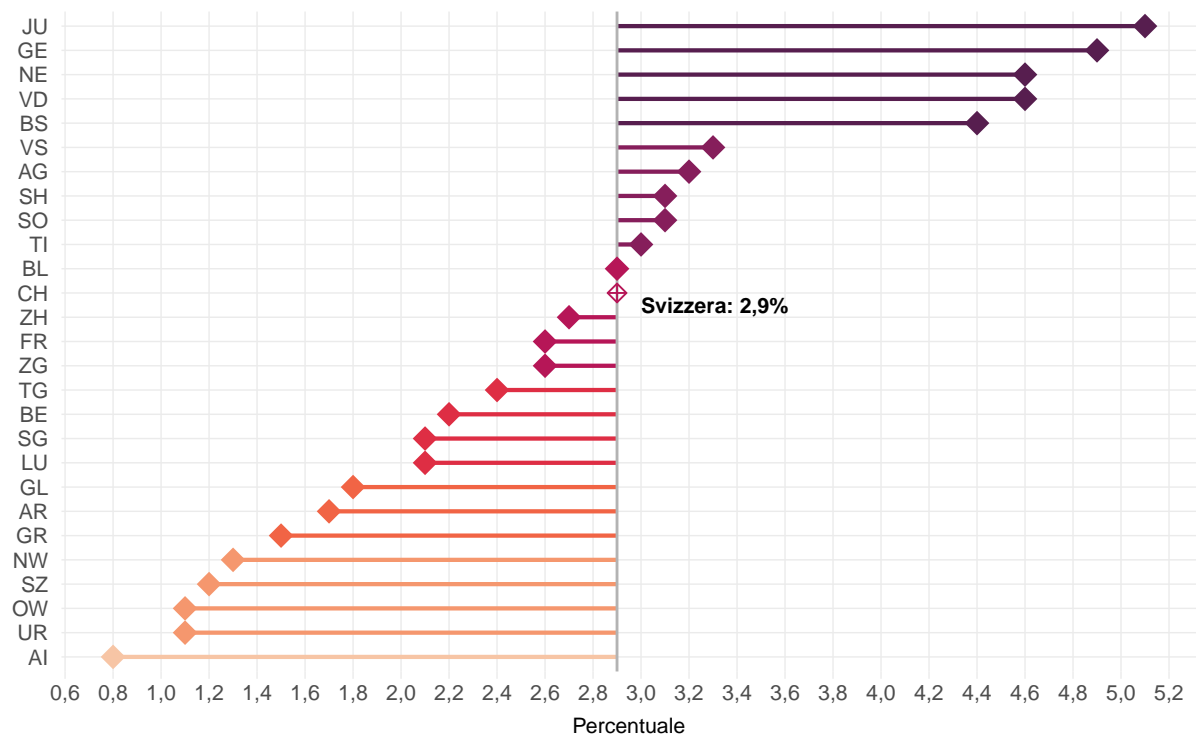
Nota: Il tasso di disoccupazione è arrotondato al primo decimale. Se non si tenesse conto dei disoccupati che ricevono l'assistenza ai disoccupati / l'assistenza sociale del Cantone, il tasso di disoccupazione in questi Cantoni sarebbe più basso dei seguenti punti percentuali: VD (-0,4), GE (-0,3), LU (-0,1), SH (-0,1), AG (-0,1), JU (-0,1) .

Figura 5: Tasso di disoccupazione secondo i Cantoni, novembre 2025



Fonte: Segreteria di Stato dell'economia (SECO) – Statistica del mercato del lavoro.

Figura 6: Tasso di disoccupazione secondo i Cantoni, decrescente, novembre 2025



Fonte: Segreteria di Stato dell'economia (SECO) – Statistica del mercato del lavoro.

Tabella 11: Disoccupati secondo il ramo economico dell'ultimo datore di lavoro

		Effettivi			+/- Mese precedente		+/- Stesso mese anno prec.	
		Nov 2025	Mese precedente	Stesso mese anno prec.	assoluto	in %	assoluto	in %
	Totale	138'860	135'212	121'114	+3'648	+2,7	+17'746	+14,7
A	Settore 1 (Agricoltura, selvicoltura e pesca)	940	783	868	+157	+20,1	+72	+8,3
B-F	Settore 2 (Industria)	30'185	28'580	26'801	+1'605	+5,6	+3'384	+12,6
G-T	Settore 3 (Servizi)	98'795	96'996	86'034	+1'799	+1,9	+12'761	+14,8
A 01-03	Agricoltura, selvicoltura e pesca	940	783	868	+157	+20,1	+72	+8,3
B 05-09	Attività estrattive	75	78	60	-3	-3,8	+15	+25,0
C 10-12	Industrie alimentari, delle bevande, del tabacco	3'037	2'950	2'579	+87	+2,9	+458	+17,8
C 13-14	Tessili e abbigliamento	294	310	286	-16	-5,2	+8	+2,8
C 15	Industria del cuoio e scarpe	86	83	57	+3	+3,6	+29	+50,9
C 16	articoli in legno, sughero, paglio e intreccio	587	560	584	+27	+4,8	+3	+0,5
C 17-18	Industria della carta, stampa	611	607	552	+4	+0,7	+59	+10,7
C 19-21	Industria chimica, raffinazione del petrolio	1'951	1'954	1'593	-3	-0,2	+358	+22,5
C 22	Articoli in gomma e materie plastiche	829	831	689	-2	-0,2	+140	+20,3
C 23	Prodotti in vetro, in ceramica e in cemento	539	509	506	+30	+5,9	+33	+6,5
C 24-25	Metallurgia e prodotti in metallo	2'985	2'923	2'665	+62	+2,1	+320	+12,0
C 26-27	Elettrotecnica, elettronica, orologi e ottica	4'443	4'397	3'799	+46	+1,0	+644	+17,0
C 2652	Orologi	1'937	1'926	1'713	+11	+0,6	+224	+13,1
C 28	Produzione di macchinari e apparecchiature	1'905	1'904	1'555	+1	+0,1	+350	+22,5
C 29-30	Fabbricazione di veicoli	379	361	334	+18	+5,0	+45	+13,5
C 31-33	Mobili; Riparazione di macchine	1'458	1'457	1'272	+1	+0,1	+186	+14,6
D 35	Fornitura di energia	478	450	339	+28	+6,2	+139	+41,0
E 36-39	Riciclaggio; Raccolta, tratta. e forn. di acqua	477	498	414	-21	-4,2	+63	+15,2
F 41-43	Costruzioni	10'051	8'708	9'517	+1'343	+15,4	+534	+5,6
G 45-47	Commercio; riparazione di auto, settore auto	18'597	18'275	15'837	+322	+1,8	+2'760	+17,4
G 45	Commercio, riparazione di auto	2'100	2'056	1'783	+44	+2,1	+317	+17,8
G 46	Commercio all'ingrosso	7'212	7'051	6'029	+161	+2,3	+1'183	+19,6
G 47	Commercio al dettaglio	9'285	9'168	8'025	+117	+1,3	+1'260	+15,7
H 49-53	Traffico e trasporti	6'092	5'850	5'472	+242	+4,1	+620	+11,3
I 55-56	Alloggio e ristorazione	11'402	10'628	10'570	+774	+7,3	+832	+7,9
J 58-63	Informazione e comunicazione	6'329	6'271	5'415	+58	+0,9	+914	+16,9
J 62	Informatica	4'042	4'001	3'460	+41	+1,0	+582	+16,8
K 64-66	Attività finanziarie e assicurative	7'451	7'375	6'363	+76	+1,0	+1'088	+17,1
K 64	Banche	3'975	3'936	3'362	+39	+1,0	+613	+18,2
K 65	Assicurazioni	994	993	824	+1	+0,1	+170	+20,6
L 68	Attività immobiliari	1'398	1'371	1'235	+27	+2,0	+163	+13,2
M 69-75	Attività professionali, scientifiche e tecniche	11'574	11'610	9'792	-36	-0,3	+1'782	+18,2
M 72	Ricerca e sviluppo	1'385	1'370	1'075	+15	+1,1	+310	+28,8
N 77-82	Attività amministrative e di servizi di supporto <sup>1</sup>	8'828	8'367	7'844	+461	+5,5	+984	+12,5
O 84	Amministrazione pubblica, assicurazione sociale	3'695	3'592	3'101	+103	+2,9	+594	+19,2
P 85	Istruzione	4'665	4'896	3'880	-231	-4,7	+785	+20,2
Q 86-88	Sanità e assistenza sociale	12'253	12'306	10'559	-53	-0,4	+1'694	+16,0
R 90-93	Attività artistiche, di intrattenimento e divertimento	2'095	2'041	1'869	+54	+2,6	+226	+12,1
S 94-96	Altre attività di servizi	3'426	3'381	2'966	+45	+1,3	+460	+15,5
T 97-98	famiglie private	990	1'033	1'131	-43	-4,2	-141	-12,5
	Non specificato, altri	8'940	8'853	7'411	+87	+1,0	+1'529	+20,6

Fonte: Segreteria di Stato dell'economica (SECO) - Statistica del mercato del lavoro, [www.amstat.ch](http://www.amstat.ch).

Nota: Classificazione secondo la Nomenclatura generale delle attività economiche NOGA 2008.

<sup>1</sup> Attenzione: il gruppo NOGA N 78 'Agenzie private di collocamento' comprende anche i disoccupati che sono stati assunti in vari altri settori tramite agenzie di personale a prestito.

Tabella 12: Tasso di disoccupazione secondo il ramo economico dell'ultimo datore di lavoro

		Tasso			+/- Mese precedente	+/- Stesso mese anno prec.
		Nov 2025	Mese precedente	Stesso mese anno prec.	Punti percentuali	Punti percentuali
	Totale	...	...	...	...	...
A	Settore 1 (Agricoltura, selvicoltura e pesca)	1,2	1,0	1,1	+0,2	+0,1
B-F	Settore 2 (Industria)	3,4	3,2	3,0	+0,2	+0,4
G-T	Settore 3 (Servizi)	3,0	3,0	2,6	0,0	+0,4
A 01-03	Agricoltura, selvicoltura e pesca	1,2	1,0	1,1	+0,2	+0,1
B 05-09	Attività estrattive	2,0	2,0	1,6	0,0	+0,4
C 10-12	Industrie alimentari, delle bevande, del tabacco	4,0	3,9	3,4	+0,1	+0,6
C 13-14	Tessili e abbigliamento	3,4	3,6	3,3	-0,2	+0,1
C 15	Industria del cuoio e scarpe	4,9	4,7	3,2	+0,2	+1,7
C 16	articoli in legno, sughero, paglio e intreccio	1,7	1,7	1,7	0,0	0,0
C 17-18	Industria della carta, stampa	3,4	3,3	3,0	+0,1	+0,4
C 19-21	Industria chimica, raffinazione del petrolio	3,3	3,3	2,7	0,0	+0,6
C 22	Articoli in gomma e materie plastiche	4,3	4,3	3,6	0,0	+0,7
C 23	Prodotti in vetro, in ceramica e in cemento	3,6	3,4	3,3	+0,2	+0,3
C 24-25	Metallurgia e prodotti in metallo	3,8	3,8	3,4	0,0	+0,4
C 26-27	Elettrotecnica, elettronica, orologi e ottica	4,1	4,0	3,5	+0,1	+0,6
C 2652	Orologi	6,1	6,0	5,4	+0,1	+0,7
C 28	Produzione di macchinari e apparecchiature	2,8	2,8	2,3	0,0	+0,5
C 29-30	Fabbricazione di veicoli	2,7	2,6	2,4	+0,1	+0,3
C 31-33	Mobili; Riparazione di macchine	3,2	3,2	2,8	0,0	+0,4
D 35	Fornitura di energia	1,7	1,6	1,2	+0,1	+0,5
E 36-39	Riciclaggio; Raccolta, tratta. e fornit. di acqua	3,1	3,3	2,7	-0,2	+0,4
F 41-43	Costruzioni	3,4	2,9	3,2	+0,5	+0,2
G 45-47	Commercio; riparazione di auto, settore auto	3,6	3,5	3,0	+0,1	+0,6
G 45	Commercio, riparazione di auto	2,8	2,7	2,3	+0,1	+0,5
G 46	Commercio all'ingrosso	3,8	3,8	3,2	0,0	+0,6
G 47	Commercio al dettaglio	3,6	3,6	3,1	0,0	+0,5
H 49-53	Traffico e trasporti	3,0	2,9	2,7	+0,1	+0,3
I 55-56	Alloggio e ristorazione	6,6	6,1	6,1	+0,5	+0,5
J 58-63	Informazione e comunicazione	3,9	3,8	3,3	+0,1	+0,6
J 62	Informatica	4,1	4,0	3,5	+0,1	+0,6
K 64-66	Attività finanziarie e assicurative	3,1	3,1	2,7	0,0	+0,4
K 64	Banche	3,1	3,1	2,7	0,0	+0,4
K 65	Assicurazioni	2,2	2,2	1,8	0,0	+0,4
L 68	Attività immobiliari	2,8	2,7	2,4	+0,1	+0,4
M 69-75	Attività professionali, scientifiche e tecniche	2,9	2,9	2,5	0,0	+0,4
M 72	Ricerca e sviluppo	4,7	4,7	3,7	0,0	+1,0
N 77-82	Attività amministrative e di servizi di supporto <sup>1</sup>	...	...	...	...	...
O 84	Amministrazione pubblica, assicurazione sociale	1,7	1,7	1,5	0,0	+0,2
P 85	Istruzione	1,5	1,5	1,2	0,0	+0,3
Q 86-88	Sanità e assistenza sociale	1,9	1,9	1,7	0,0	+0,2
R 90-93	Attività artistiche, di intrattenimento e divertimento	3,2	3,1	2,8	+0,1	+0,4
S 94-96	Altre attività di servizi	2,7	2,7	2,3	0,0	+0,4
T 97-98	famiglie private	...	...	...	...	...
	Non specificato, altri	...	...	...	...	...

Fonte: Segreteria di Stato dell'economica (SECO) - Statistica del mercato del lavoro, [www.amstat.ch](http://www.amstat.ch).

Nota: Il tasso di disoccupazione è arrotondato al primo decimale. Classificazione secondo la sistematica delle attività economiche NOGA 2008. I tassi di disoccupazione relativi ai rami economici sono calcolati in base al numero di persone attive. Secondo i dati aggregati delle rilevazioni strutturali 2021-2023, le informazioni sul ramo economico mancavano per 244'616 delle 4'506'880 persone occupate. I tassi di disoccupazione relativi ai rami economici sono quindi leggermente sovrastimati e non direttamente confrontabili con gli altri tassi di disoccupazione della statistica del mercato del lavoro della SECO.

<sup>1</sup> Il tasso di disoccupazione per NOGA N 77-82 non è calcolato perché il gruppo NOGA N 78 'Agenzie private di collocamento' comprende anche i disoccupati che sono stati assunti in vari altri settori tramite agenzie di personale a prestito.

Tabella 13: Disoccupati secondo il grande gruppo professionale dell'ultima professione esercitata

	Effettivi			+/- Mese precedente		+/- Stesso mese anno prec.	
	Nov 2025	Mese precedente	Stesso mese anno prec.	assoluto	in %	assoluto	in %
Totale	138'860	135'212	121'114	+3'648	+2,7	+17'746	+14,7
0 Forze armate	51	34	41	+17	+50,0	+10	+24,4
1 Dirigenti	11'195	11'011	9'413	+184	+1,7	+1'782	+18,9
2 Professioni intellettuali e scientifiche	25'542	25'433	20'765	+109	+0,4	+4'777	+23,0
3 Professioni tecniche intermedie	17'460	17'319	14'784	+141	+0,8	+2'676	+18,1
4 Impiegati di ufficio	18'460	18'461	16'022	-1	0,0	+2'438	+15,2
5 Professioni nelle attività commerciali e nei servizi	23'881	23'495	21'192	+386	+1,6	+2'689	+12,7
6 Personale specializzato addetto all'agricoltura, alle foreste e alla pesca	633	559	604	+74	+13,2	+29	+4,8
7 Artigiani e operai specializzati	14'065	12'951	12'702	+1'114	+8,6	+1'363	+10,7
8 Conduttori di impianti e macchinari e addetti al montaggio	5'145	4'746	4'795	+399	+8,4	+350	+7,3
9 Professioni non qualificate	21'308	19'951	19'763	+1'357	+6,8	+1'545	+7,8
Non specificato	1'120	1'252	1'033	-132	-10,5	+87	+8,4

Fonte: Segreteria di Stato dell'economica (SECO) - Statistica del mercato del lavoro, [www.amstat.ch](http://www.amstat.ch).

Nota: Classificazione dei grandi gruppi professionali secondo la nomenclatura svizzera delle professioni CH-ISCO-19 o la Classificazione internazionale tipo delle professioni (International Standard Classification of Occupations, ISCO).

Tabella 14: Tasso di disoccupazione secondo il grande gruppo professionale dell'ultima professione esercitata

	Tasso			+/- Mese precedente		+/- Stesso mese anno prec.	
	Nov 2025	Mese precedente	Stesso mese anno prec.	Punti	percentuali	Punti	percentuali
Totale	...	...	...	...	...	...	...
0 Forze armate	1,3	0,8	1,0	+0,5		+0,3	
1 Dirigenti	2,4	2,3	2,0	+0,1		+0,4	
2 Professioni intellettuali e scientifiche	2,3	2,3	1,9	0,0		+0,4	
3 Professioni tecniche intermedie	2,3	2,3	1,9	0,0		+0,4	
4 Impiegati di ufficio	3,6	3,6	3,1	0,0		+0,5	
5 Professioni nelle attività commerciali e nei servizi	4,0	3,9	3,5	+0,1		+0,5	
6 Personale specializzato addetto all'agricoltura, alle foreste e alla pesca	0,7	0,6	0,7	+0,1		0,0	
7 Artigiani e operai specializzati	3,3	3,0	3,0	+0,3		+0,3	
8 Conduttori di impianti e macchinari e addetti al montaggio	2,9	2,7	2,7	+0,2		+0,2	
9 Professioni non qualificate	8,4	7,8	7,7	+0,6		+0,7	
Non specificato	...	...	...	...		...	

Fonte: Segreteria di Stato dell'economica (SECO) - Statistica del mercato del lavoro, [www.amstat.ch](http://www.amstat.ch).

Nota: Il tasso di disoccupazione è arrotondato al primo decimale. Classificazione dei grandi gruppi professionali secondo la nomenclatura svizzera delle professioni CH-ISCO-19 o la Classificazione internazionale tipo delle professioni (International Standard Classification of Occupations, ISCO). I tassi di disoccupazione relativi ai gruppi professionali sono calcolati in base al numero di persone attive. Secondo i dati aggregati delle rilevazioni strutturali 2021-2023, le informazioni sulla professione mancavano per 115'966 delle 4'506'880 persone occupate. I tassi di disoccupazione relativi alle professioni sono quindi leggermente sovrastimati e non direttamente confrontabili con gli altri tassi di disoccupazione della statistica del mercato del lavoro della SECO.

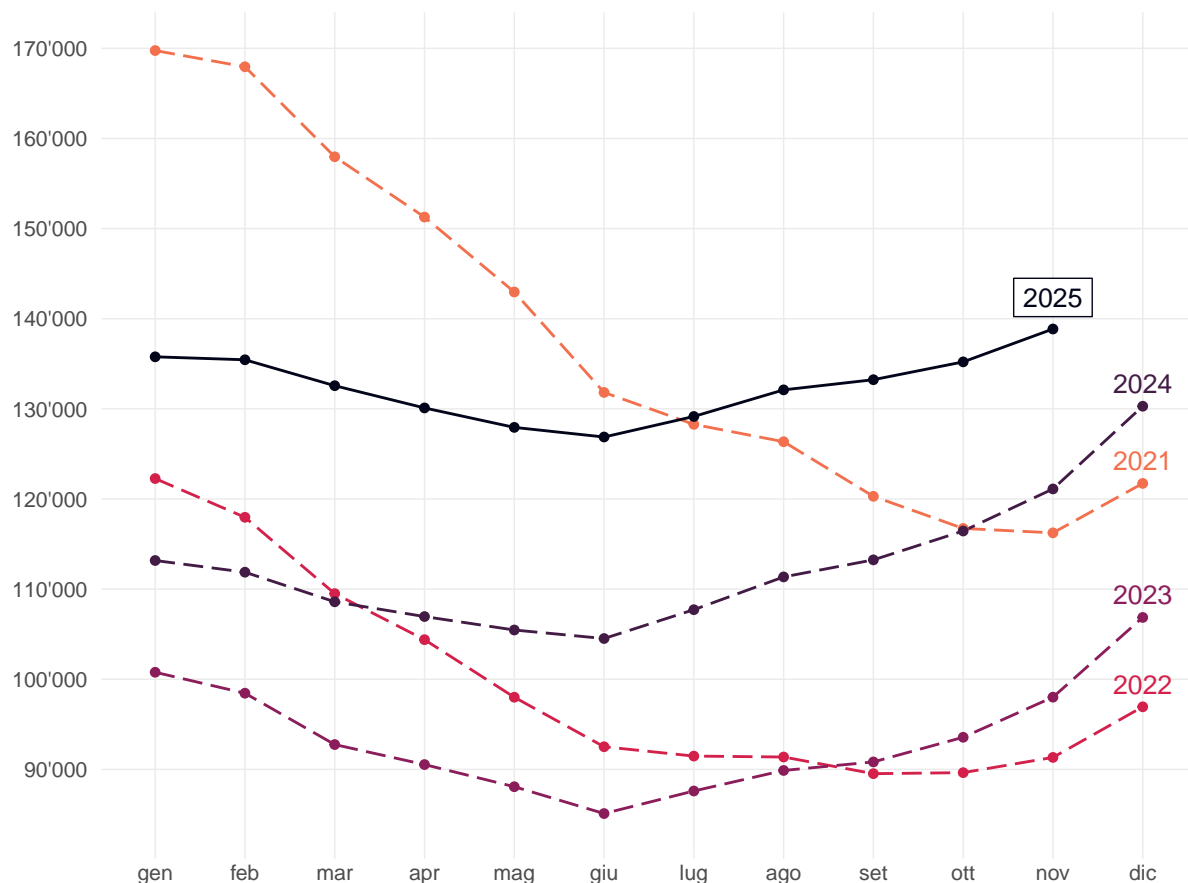
Tabella 15: Disoccupati secondo l'ultima funzione esercitata

	Effettivi			+/- Mese precedente		+/- Stesso mese anno prec.	
	Nov 2025	Mese precedente	Stesso mese anno prec.	assoluto	in %	assoluto	in %
Totale	138'860	135'212	121'114	+3'648	+2,7	+17'746	+14,7
Quadro	9'434	9'273	7'796	+161	+1,7	+1'638	+21,0
Specialista	93'625	91'776	80'573	+1'849	+2,0	+13'052	+16,2
Ausiliario	32'188	30'443	29'725	+1'745	+5,7	+2'463	+8,3
Apprendista	1'867	1'871	1'522	-4	-0,2	+345	+22,7
Lavoro a domicilio	13	13	13	0	0,0	0	0,0
Scolaro	399	465	319	-66	-14,2	+80	+25,1
Studente	450	474	401	-24	-5,1	+49	+12,2
Praticante	543	565	469	-22	-3,9	+74	+15,8
Indipendente	341	332	296	+9	+2,7	+45	+15,2

Fonte: Segreteria di Stato dell'economica (SECO) - Statistica del mercato del lavoro, [www.amstat.ch](http://www.amstat.ch).



Figura 7: Disoccupati nel corso dell'anno, ultimi 5 anni, mensile



Fonte: Segreteria di Stato dell'economia (SECO) – Statistica del mercato del lavoro.

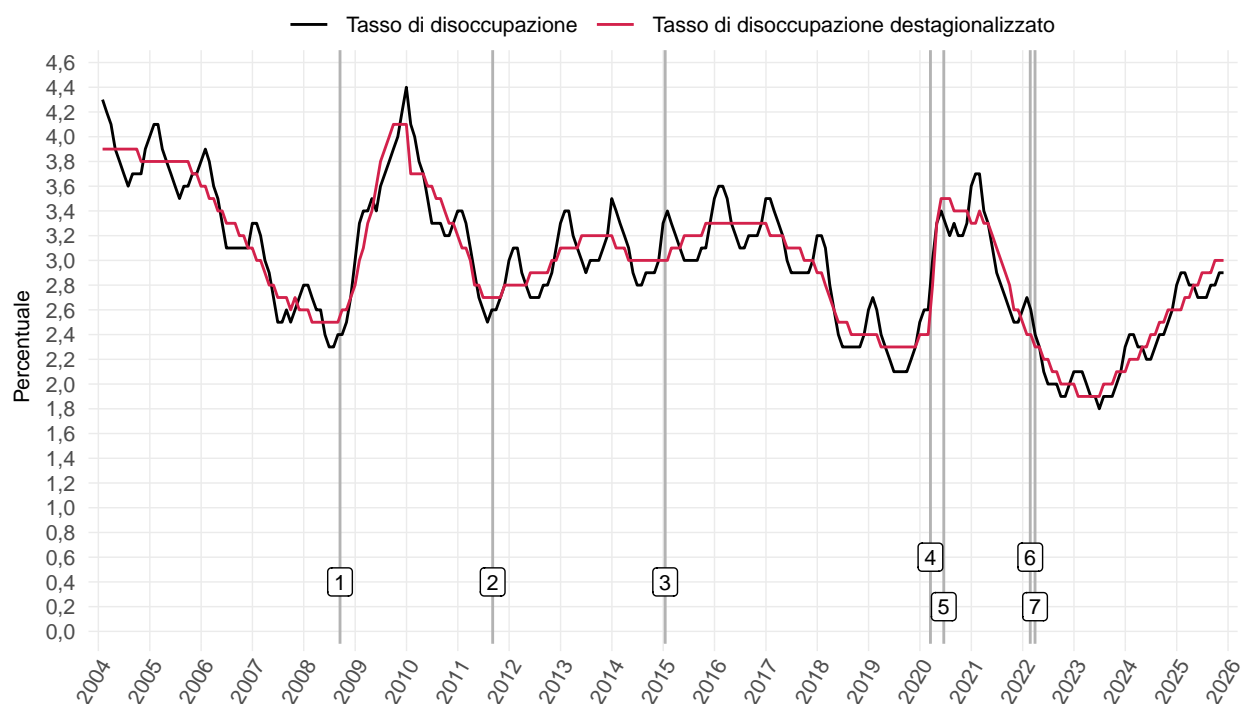
Nota: Attenzione: la scala non inizia da 0.

Tabella 16: Disoccupati dal 2004

	Gen	Feb	Mar	Apr	Mag	Giu	Lug	Ago	Set	Ott	Nov	Dic	Ø
2004	168'163	165'979	160'849	155'061	148'816	144'103	143'125	145'923	146'341	147'911	152'409	158'416	153'091
2005	162'032	160'451	155'681	150'671	145'370	140'661	139'902	142'359	142'728	144'066	146'762	151'764	148'537
2006	154'204	150'099	143'249	136'360	129'486	122'837	121'725	123'074	121'876	122'765	124'133	128'580	131'532
2007	131'057	126'395	117'915	112'829	106'200	99'781	99'779	100'757	99'681	102'039	104'820	109'012	109'189
2008	111'877	108'457	103'777	100'880	95'166	91'477	92'163	94'039	95'980	100'471	107'652	118'762	101'725
2009	128'430	132'402	134'713	136'709	135'128	140'253	145'364	150'831	154'409	158'138	163'950	172'740	146'089
2010	175'765	172'999	166'032	158'570	151'074	144'473	142'330	142'879	140'040	139'365	141'668	148'636	151'986
2011	148'784	143'325	134'905	123'448	114'684	110'378	109'200	111'687	111'344	115'178	121'109	130'662	122'892
2012	134'317	133'154	126'392	123'158	118'860	114'868	116'294	119'823	120'347	125'536	132'067	142'309	125'594
2013	148'158	146'001	138'993	135'851	131'290	126'498	128'516	129'956	131'072	133'443	139'073	149'437	136'524
2014	153'260	149'259	142'846	137'087	130'310	126'632	127'054	128'434	129'965	132'397	136'552	147'369	136'764
2015	150'946	149'921	145'108	141'131	136'349	133'256	133'754	136'983	138'226	141'269	148'143	158'629	142'810
2016	163'644	161'417	155'324	149'540	144'778	139'127	139'310	142'858	142'675	144'531	149'228	159'372	149'317
2017	164'466	159'809	152'280	146'327	139'778	133'603	133'926	135'578	133'169	134'800	137'317	146'654	143'142
2018	149'161	143'930	130'413	119'781	109'392	106'579	106'052	107'893	106'586	107'315	110'474	119'661	118'103
2019	123'962	119'473	112'341	107'298	101'370	97'222	97'578	99'552	99'098	101'684	106'330	117'277	106'932
2020	121'018	117'822	135'624	153'413	155'998	150'289	148'870	151'111	148'560	149'118	153'270	163'545	145'720
2021	169'753	167'953	157'968	151'279	142'966	131'821	128'279	126'355	120'294	116'733	116'244	121'728	137'614
2022	122'268	117'970	109'500	104'391	98'004	92'511	91'474	91'372	89'526	89'636	91'327	96'941	99'577
2023	100'776	98'452	92'755	90'534	88'076	85'099	87'601	89'881	90'826	93'563	98'011	106'859	93'536
2024	113'175	111'879	108'593	106'957	105'465	104'518	107'716	111'354	113'245	116'447	121'114	130'293	112'563
2025	135'773	135'446	132'569	130'101	127'944	126'877	129'154	132'105	133'233	135'212	138'860		

Fonte: Segreteria di Stato dell'economia (SECO) - Statistica del mercato del lavoro, [www.amstat.ch](http://www.amstat.ch).

Figura 8: Tasso di disoccupazione dal 2004, mensile



Fonte: Segreteria di Stato dell'economia (SECO) – Statistica del mercato del lavoro.

1: 15.09.08: insolvenza di Lehman Brothers

2: 06.09.11: 1° shock del franco svizzero

3: 15.01.15: 2° shock del franco svizzero

4: 16.03.20: Inizio della situazione straordinaria (Covid-19)

5: 19.06.20: Ritorno alla situazione particolare (Covid-19)

6: 24.02.22: Inizio della guerra in Ucraina

7: 30.03.22: Ritorno alla situazione normale (Covid-19)

Tabella 17: Tasso di disoccupazione dal 2004

	Gen	Feb	Mar	Apr	Mag	Giu	Lug	Ago	Set	Ott	Nov	Dic	Ø
2004	4,3	4,2	4,1	3,9	3,8	3,7	3,6	3,7	3,7	3,7	3,9	4,0	3,9
2005	4,1	4,1	3,9	3,8	3,7	3,6	3,5	3,6	3,6	3,7	3,7	3,8	3,8
2006	3,9	3,8	3,6	3,5	3,3	3,1	3,1	3,1	3,1	3,1	3,1	3,3	3,3
2007	3,3	3,2	3,0	2,9	2,7	2,5	2,5	2,6	2,5	2,6	2,7	2,8	2,8
2008	2,8	2,7	2,6	2,6	2,4	2,3	2,3	2,4	2,4	2,5	2,7	3,0	2,6
2009	3,3	3,4	3,4	3,5	3,4	3,6	3,7	3,8	3,9	4,0	4,2	4,4	3,7
2010	4,1	4,0	3,8	3,7	3,5	3,3	3,3	3,3	3,2	3,2	3,3	3,4	3,5
2011	3,4	3,3	3,1	2,9	2,7	2,6	2,5	2,6	2,6	2,7	2,8	3,0	2,8
2012	3,1	3,1	2,9	2,8	2,7	2,7	2,7	2,8	2,8	2,9	3,1	3,3	2,9
2013	3,4	3,4	3,2	3,1	3,0	2,9	3,0	3,0	3,0	3,1	3,2	3,5	3,2
2014	3,4	3,3	3,2	3,1	2,9	2,8	2,8	2,9	2,9	2,9	3,0	3,3	3,0
2015	3,4	3,3	3,2	3,1	3,0	3,0	3,0	3,0	3,1	3,1	3,3	3,5	3,2
2016	3,6	3,6	3,5	3,3	3,2	3,1	3,1	3,2	3,2	3,2	3,3	3,5	3,3
2017	3,5	3,4	3,3	3,2	3,0	2,9	2,9	2,9	2,9	2,9	3,0	3,2	3,1
2018	3,2	3,1	2,8	2,6	2,4	2,3	2,3	2,3	2,3	2,3	2,4	2,6	2,5
2019	2,7	2,6	2,4	2,3	2,2	2,1	2,1	2,1	2,1	2,2	2,3	2,5	2,3
2020	2,6	2,6	3,0	3,3	3,4	3,3	3,2	3,3	3,2	3,2	3,3	3,6	3,2
2021	3,7	3,7	3,4	3,3	3,1	2,9	2,8	2,7	2,6	2,5	2,5	2,6	3,0
2022	2,7	2,6	2,4	2,3	2,1	2,0	2,0	2,0	1,9	1,9	2,0	2,1	2,2
2023	2,1	2,1	2,0	1,9	1,9	1,8	1,9	1,9	1,9	2,0	2,1	2,3	2,0
2024	2,4	2,4	2,3	2,3	2,2	2,2	2,3	2,4	2,4	2,5	2,6	2,8	2,4
2025	2,9	2,9	2,8	2,8	2,7	2,7	2,7	2,8	2,8	2,9	2,9		

 Fonte: Segreteria di Stato dell'economia (SECO) - Statistica del mercato del lavoro, [www.amstat.ch](http://www.amstat.ch).

# Persone in cerca d'impiego

Tabella 18: Persone in cerca d'impiego secondo i Cantoni

	Effettivi			+/- Mese precedente		+/- Stesso mese anno prec.	
	Nov 2025	Mese precedente	Stesso mese anno prec.	assoluto	in %	assoluto	in %
Svizzera	225'884	219'696	198'793	+6'188	+2,8	+27'091	+13,6
Zurigo	38'378	37'329	32'948	+1'049	+2,8	+5'430	+16,5
Berna	20'800	19'626	17'578	+1'174	+6,0	+3'222	+18,3
Lucerna	8'361	8'160	7'041	+201	+2,5	+1'320	+18,7
Uri	400	389	381	+11	+2,8	+19	+5,0
Svitto	2'372	2'295	2'040	+77	+3,4	+332	+16,3
Obwald	387	368	332	+19	+5,2	+55	+16,6
Nidwald	504	469	419	+35	+7,5	+85	+20,3
Glarona	611	615	594	-4	-0,7	+17	+2,9
Zugo	2'983	2'934	2'549	+49	+1,7	+434	+17,0
Friburgo	9'402	9'110	8'730	+292	+3,2	+672	+7,7
Soletta	7'855	7'720	6'738	+135	+1,7	+1'117	+16,6
Basilea-Città	6'936	6'721	6'322	+215	+3,2	+614	+9,7
Basilea-Campagna	6'821	6'757	5'690	+64	+0,9	+1'131	+19,9
Sciaffusa	2'353	2'278	2'124	+75	+3,3	+229	+10,8
Appenzello Esterno	882	844	774	+38	+4,5	+108	+14,0
Appenzello Interno	123	119	99	+4	+3,4	+24	+24,2
San Gallo	11'454	11'125	10'154	+329	+3,0	+1'300	+12,8
Grigioni	2'716	2'560	2'314	+156	+6,1	+402	+17,4
Argovia	19'348	18'950	16'989	+398	+2,1	+2'359	+13,9
Turgovia	7'217	7'067	6'680	+150	+2,1	+537	+8,0
Ticino	9'430	9'039	9'036	+391	+4,3	+394	+4,4
Vaud	29'737	29'234	26'778	+503	+1,7	+2'959	+11,1
Vallese	9'628	9'047	8'363	+581	+6,4	+1'265	+15,1
Neuchâtel	6'689	6'577	5'663	+112	+1,7	+1'026	+18,1
Ginevra	18'100	18'007	16'261	+93	+0,5	+1'839	+11,3
Giura	2'397	2'356	2'196	+41	+1,7	+201	+9,2

Fonte: Segreteria di Stato dell'economica (SECO) - Statistica del mercato del lavoro, [www.amstat.ch](http://www.amstat.ch).

Tabella 19: Tasso di persone in cerca d'impiego secondo i Cantoni

	Tasso			+/- Mese precedente		+/- Stesso mese anno prec.	
	Nov 2025	Mese precedente	Stesso mese anno prec.	Punti	percentuali	Punti	percentuali
Svizzera	4,8	4,7	4,2		+0,1		+0,6
Zurigo	4,3	4,2	3,7		+0,1		+0,6
Berna	3,7	3,5	3,1		+0,2		+0,6
Lucerna	3,5	3,4	3,0		+0,1		+0,5
Uri	2,0	2,0	1,9		0,0		+0,1
Svitto	2,6	2,5	2,2		+0,1		+0,4
Obwald	1,8	1,7	1,6		+0,1		+0,2
Nidwald	2,0	1,9	1,7		+0,1		+0,3
Glarona	2,8	2,8	2,7		0,0		+0,1
Zugo	4,1	4,0	3,5		+0,1		+0,6
Friburgo	5,2	5,0	4,8		+0,2		+0,4
Soletta	5,3	5,2	4,5		+0,1		+0,8
Basilea-Città	6,7	6,5	6,1		+0,2		+0,6
Basilea-Campagna	4,6	4,5	3,8		+0,1		+0,8
Sciaffusa	5,3	5,1	4,8		+0,2		+0,5
Appenzello Esterno	3,0	2,8	2,6		+0,2		+0,4
Appenzello Interno	1,3	1,3	1,1		0,0		+0,2
San Gallo	4,0	3,9	3,6		+0,1		+0,4
Grigioni	2,5	2,3	2,1		+0,2		+0,4
Argovia	5,0	4,9	4,4		+0,1		+0,6
Turgovia	4,5	4,4	4,2		+0,1		+0,3
Ticino	5,7	5,4	5,4		+0,3		+0,3
Vaud	7,0	6,8	6,3		+0,2		+0,7
Vallese	5,3	4,9	4,6		+0,4		+0,7
Neuchâtel	7,4	7,3	6,3		+0,1		+1,1
Ginevra	7,2	7,1	6,4		+0,1		+0,8
Giura	6,7	6,6	6,1		+0,1		+0,6

Fonte: Segreteria di Stato dell'economica (SECO) - Statistica del mercato del lavoro, [www.amstat.ch](http://www.amstat.ch).

Nota: Il tasso di persone in cerca d'impiego è arrotondato al primo decimale.

Tabella 20: Situazione occupazionale delle persone in cerca d'impiego non disoccupate per Cantone, novembre 2025

	Guadagno intermedio			Posti a TP/TP <sup>1</sup>			PML <sup>2</sup>			Altro <sup>3</sup>		
	Effettivi	+/- Mese precedente		Effettivi	+/- Mese precedente		Effettivi	+/- Mese precedente		Effettivi	+/- Mese precedente	
		assoluto	in %		assoluto	in %		assoluto	in %		assoluto	in %
Svizzera	<b>34'183</b>	+746	+2,2	<b>33'298</b>	+2'021	+6,5	<b>9'243</b>	-102	-1,1	<b>10'300</b>	-125	-1,2
Zurigo	<b>3'852</b>	+64	+1,7	<b>7'402</b>	+498	+7,2	<b>1'057</b>	-48	-4,3	<b>1'649</b>	-72	-4,2
Berna	<b>2'483</b>	+91	+3,8	<b>4'325</b>	+419	+10,7	<b>546</b>	+19	+3,6	<b>947</b>	+16	+1,7
Lucerna	<b>1'101</b>	+15	+1,4	<b>1'437</b>	+57	+4,1	<b>338</b>	-5	-1,5	<b>613</b>	+10	+1,7
Uri	<b>57</b>	0	0,0	<b>61</b>	+4	+7,0	<b>47</b>	-2	-4,1	<b>21</b>	+1	+5,0
Svitto	<b>246</b>	+17	+7,4	<b>653</b>	+15	+2,4	<b>173</b>	+7	+4,2	<b>169</b>	+11	+7,0
Obwald	<b>57</b>	-1	-1,7	<b>63</b>	+1	+1,6	<b>17</b>	+3	+21,4	<b>17</b>	-2	-10,5
Nidwald	<b>62</b>	+1	+1,6	<b>82</b>	-5	-5,7	<b>16</b>	-3	-15,8	<b>21</b>	-10	-32,3
Glarona	<b>125</b>	-3	-2,3	<b>37</b>	+1	+2,8	<b>24</b>	-3	-11,1	<b>28</b>	-2	-6,7
Zugo	<b>394</b>	+20	+5,3	<b>446</b>	+33	+8,0	<b>114</b>	0	0,0	<b>114</b>	+12	+11,8
Friburgo	<b>1'894</b>	+21	+1,1	<b>1'513</b>	+17	+1,1	<b>774</b>	+13	+1,7	<b>434</b>	+24	+5,9
Soletta	<b>1'413</b>	+14	+1,0	<b>1'035</b>	+47	+4,8	<b>262</b>	+14	+5,6	<b>501</b>	+10	+2,0
Basilea-Città	<b>830</b>	-12	-1,4	<b>1'016</b>	+57	+5,9	<b>253</b>	+17	+7,2	<b>283</b>	+13	+4,8
Basilea-Campagna	<b>1'002</b>	-35	-3,4	<b>1'158</b>	+53	+4,8	<b>51</b>	0	0,0	<b>321</b>	-26	-7,5
Sciaffusa	<b>407</b>	+8	+2,0	<b>383</b>	+19	+5,2	<b>49</b>	+8	+19,5	<b>148</b>	-4	-2,6
Appenzello Esterno	<b>147</b>	+8	+5,8	<b>151</b>	+2	+1,3	<b>34</b>	+8	+30,8	<b>41</b>	-8	-16,3
Appenzello Interno	<b>9</b>	+2	+28,6	<b>28</b>	+5	+21,7	<b>3</b>	-3	-50,0	<b>8</b>	+2	+33,3
San Gallo	<b>1'724</b>	-37	-2,1	<b>2'419</b>	+221	+10,1	<b>669</b>	-12	-1,8	<b>744</b>	+35	+4,9
Grigioni	<b>380</b>	+2	+0,5	<b>459</b>	+86	+23,1	<b>135</b>	+10	+8,0	<b>122</b>	+1	+0,8
Argovia	<b>2'696</b>	+53	+2,0	<b>2'619</b>	+206	+8,5	<b>423</b>	-16	-3,6	<b>1'261</b>	-2	-0,2
Turgovia	<b>1'077</b>	-7	-0,6	<b>1'356</b>	+45	+3,4	<b>370</b>	+6	+1,6	<b>624</b>	-31	-4,7
Ticino	<b>2'300</b>	+125	+5,7	<b>1'236</b>	-178	-12,6	<b>564</b>	+18	+3,3	<b>310</b>	-42	-11,9
Vaud	<b>5'311</b>	+176	+3,4	<b>2'297</b>	+72	+3,2	<b>1'625</b>	-78	-4,6	<b>964</b>	+3	+0,3
Vallese	<b>1'779</b>	+64	+3,7	<b>788</b>	+166	+26,7	<b>699</b>	-32	-4,4	<b>354</b>	-2	-0,6
Neuchâtel	<b>1'097</b>	+29	+2,7	<b>982</b>	+72	+7,9	<b>232</b>	-8	-3,3	<b>184</b>	-5	-2,6
Ginevra	<b>3'384</b>	+115	+3,5	<b>1'297</b>	+100	+8,4	<b>692</b>	-12	-1,7	<b>329</b>	-67	-16,9
Giura	<b>356</b>	+16	+4,7	<b>55</b>	+8	+17,0	<b>76</b>	-3	-3,8	<b>93</b>	+10	+12,0

Fonte: Segreteria di Stato dell'economica (SECO) - Statistica del mercato del lavoro, [www.amstat.ch](http://www.amstat.ch).

Nota: Persone in cerca d'impiego non disoccupate = persone in cerca d'impiego - disoccupati.

<sup>1</sup> Impiego a tempo pieno/parziale. L'impiego può essere disdetto, non disdetto o a tempo determinato.

<sup>2</sup> Provvedimenti di occupazione, provvedimenti di formazione, provvedimenti speciali.

<sup>3</sup> Ricerca d'impiego all'estero, malattia, infortunio, servizio militare, maternità, servizio civile, mancata idoneità al collocamento.

Tabella 21: Persone in cerca d'impiego dal 2004

	Gen	Feb	Mar	Apr	Mag	Giu	Lug	Ago	Set	Ott	Nov	Dic	Ø
2004	232'197	231'361	228'212	222'858	216'377	212'588	210'740	212'785	213'733	215'504	222'102	227'634	220'508
2005	229'624	228'701	224'525	219'020	214'024	210'257	208'300	210'114	210'888	212'534	216'859	220'999	217'154
2006	221'825	218'394	212'486	204'316	196'638	189'892	186'936	186'654	184'880	186'149	188'641	192'156	197'414
2007	193'176	188'902	180'298	173'806	165'843	158'677	157'068	156'235	154'395	157'458	161'214	164'838	167'659
2008	166'414	163'744	159'031	154'894	148'527	144'546	143'798	143'549	145'937	151'390	160'144	171'279	154'438
2009	180'287	186'273	191'992	194'726	192'516	198'990	204'137	208'568	212'902	217'972	226'116	234'359	204'070
2010	236'317	235'667	231'497	223'804	215'264	209'270	205'604	204'989	202'774	202'675	206'715	211'709	215'524
2011	210'916	205'989	197'837	181'041	171'169	165'742	162'530	164'070	164'448	169'191	177'681	185'706	179'693
2012	187'417	187'315	180'912	176'142	170'776	166'437	167'222	170'276	170'867	178'532	188'311	196'898	178'425
2013	201'776	200'495	194'224	190'367	185'012	179'806	181'398	181'129	183'741	188'536	196'522	205'802	190'734
2014	208'777	205'934	199'911	192'829	184'436	180'689	180'822	179'880	183'113	187'715	193'892	203'926	191'827
2015	206'138	206'369	204'266	199'346	192'798	191'090	190'939	192'669	196'042	200'920	210'886	220'209	200'973
2016	222'751	222'888	218'187	210'926	206'239	201'131	199'347	201'989	203'568	207'512	215'215	223'413	211'097
2017	226'861	223'627	217'248	208'357	202'419	196'896	195'223	195'334	193'624	198'025	204'141	212'018	206'148
2018	213'125	208'617	201'119	194'060	185'467	179'777	179'857	179'975	178'499	183'446	190'212	197'950	191'009
2019	200'125	197'072	189'467	183'549	176'128	170'800	171'280	169'849	171'423	176'495	182'427	192'955	181'798
2020	194'233	190'399	213'897	231'196	232'982	233'454	235'762	237'215	238'145	241'460	251'139	260'318	230'017
2021	261'499	259'735	253'939	246'227	237'367	226'637	219'183	214'415	208'282	203'853	206'349	209'676	228'930
2022	206'867	201'909	193'595	183'220	175'456	168'944	163'315	161'394	159'399	160'094	164'496	167'904	175'549
2023	169'516	166'763	161'864	156'036	153'468	150'618	150'673	152'317	153'535	160'373	168'898	176'979	160'087
2024	182'253	182'018	178'392	177'570	176'422	174'964	179'139	180'236	184'373	191'163	198'793	209'024	184'529
2025	212'803	212'699	212'390	209'075	205'855	206'868	209'441	209'090	213'750	219'696	225'884		

Fonte: Segreteria di Stato dell'economica (SECO) - Statistica del mercato del lavoro, [www.amstat.ch](http://www.amstat.ch).

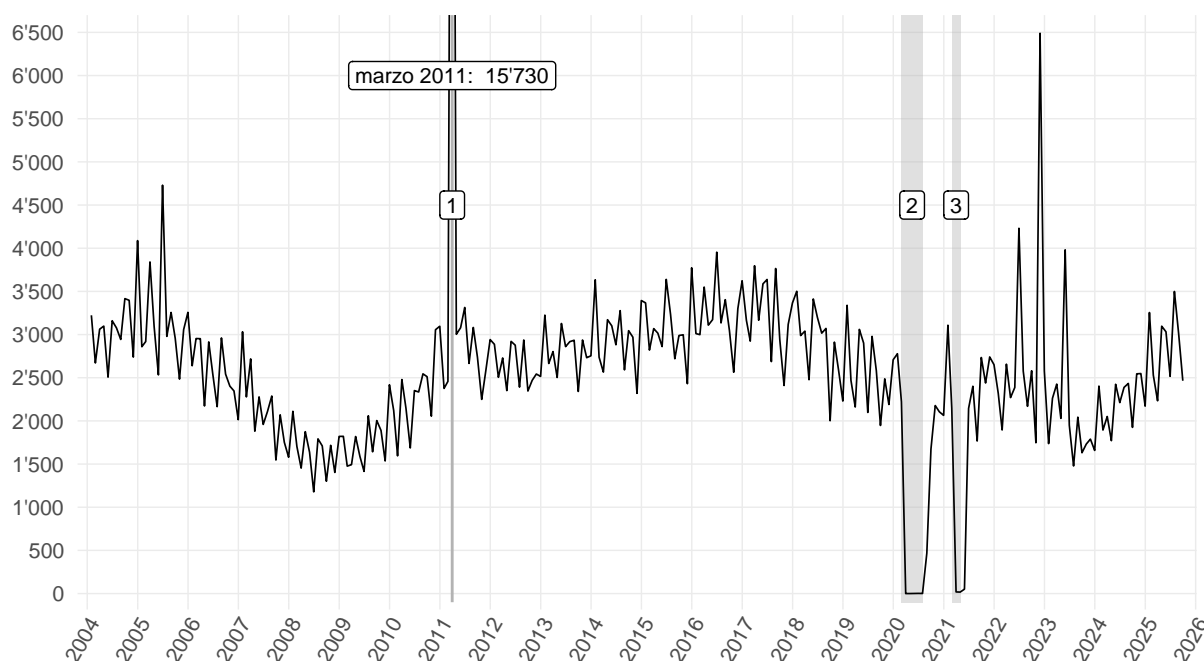
Tabella 22: Tasso di persone in cerca d'impiego dal 2004

	Gen	Feb	Mar	Apr	Mag	Giu	Lug	Ago	Set	Ott	Nov	Dic	Ø
2004	5,9	5,9	5,8	5,6	5,5	5,4	5,3	5,4	5,4	5,5	5,6	5,8	5,6
2005	5,8	5,8	5,7	5,5	5,4	5,3	5,3	5,3	5,3	5,4	5,5	5,6	5,5
2006	5,6	5,5	5,4	5,2	5,0	4,8	4,7	4,7	4,7	4,7	4,8	4,9	5,0
2007	4,9	4,8	4,6	4,4	4,2	4,0	4,0	4,0	3,9	4,0	4,1	4,2	4,2
2008	4,2	4,1	4,0	3,9	3,8	3,7	3,6	3,6	3,7	3,8	4,1	4,3	3,9
2009	4,6	4,7	4,9	4,9	4,9	5,0	5,2	5,3	5,4	5,5	5,7	5,9	5,2
2010	5,5	5,5	5,4	5,2	5,0	4,8	4,8	4,7	4,7	4,7	4,8	4,9	5,0
2011	4,9	4,8	4,6	4,2	4,0	3,8	3,8	3,8	3,8	3,9	4,1	4,3	4,2
2012	4,3	4,3	4,2	4,1	4,0	3,9	3,9	3,9	4,0	4,1	4,4	4,6	4,1
2013	4,7	4,6	4,5	4,4	4,3	4,2	4,2	4,2	4,3	4,4	4,5	4,8	4,4
2014	4,6	4,6	4,4	4,3	4,1	4,0	4,0	4,0	4,1	4,2	4,3	4,5	4,3
2015	4,6	4,6	4,5	4,4	4,3	4,3	4,2	4,3	4,4	4,5	4,7	4,9	4,5
2016	5,0	5,0	4,9	4,7	4,6	4,5	4,4	4,5	4,5	4,6	4,8	5,0	4,7
2017	4,9	4,8	4,7	4,5	4,4	4,2	4,2	4,2	4,2	4,3	4,4	4,6	4,4
2018	4,6	4,5	4,3	4,2	4,0	3,9	3,9	3,9	3,9	4,0	4,1	4,3	4,1
2019	4,3	4,3	4,1	4,0	3,8	3,7	3,7	3,7	3,7	3,8	3,9	4,2	3,9
2020	4,2	4,1	4,7	5,0	5,1	5,1	5,1	5,2	5,2	5,3	5,5	5,7	5,0
2021	5,7	5,6	5,5	5,4	5,2	4,9	4,8	4,7	4,5	4,4	4,5	4,6	5,0
2022	4,5	4,4	4,2	4,0	3,8	3,7	3,6	3,5	3,5	3,5	3,6	3,7	3,8
2023	3,6	3,5	3,4	3,3	3,3	3,2	3,2	3,2	3,3	3,4	3,6	3,8	3,4
2024	3,9	3,9	3,8	3,8	3,7	3,7	3,8	3,8	3,9	4,1	4,2	4,4	3,9
2025	4,5	4,5	4,5	4,4	4,4	4,4	4,4	4,4	4,5	4,7	4,8		

Fonte: Segreteria di Stato dell'economica (SECO) - Statistica del mercato del lavoro, [www.amstat.ch](http://www.amstat.ch).

# Esaurimento del diritto all'indennità di disoccupazione

Figura 9: Casi di esaurimento del diritto all'indennità di disoccupazione dal 2004, mensile



Fonte: Segreteria di Stato dell'economia (SECO) – Statistica del mercato del lavoro. Dati aggiornati il: 30.11.2025.

Nota: A causa della prassi di pagamento, i dati delle casse di disoccupazione sul numero di casi di esaurimento del diritto all'indennità sono pubblicati solo con un ritardo di due mesi. Queste cifre possono variare ancora in seguito.

1: 4a Revisione della legge sull'assicurazione contro la disoccupazione (LADI)

2: Durante il periodo di validità dell'art. 8a cpv. 1 dell'ordinanza COVID-19 assicurazione contro la disoccupazione (da marzo 2020 a fine agosto 2020), tutti gli aventi diritto potevano ricevere un massimo di 120 indennità giornaliere supplementari.

3: Con un adeguamento della legge COVID-19 (art. 17 cpv. 2 e 3) nel marzo 2021, ogni persona assicurata che tra il 1° marzo 2021 e il 31 maggio 2021 aveva diritto a un'indennità giornaliera poteva ricevere un massimo di 66 indennità giornaliere supplementari.

Tabella 23: Casi di esaurimento del diritto all'indennità di disoccupazione dal 2004

	Gen	Feb	Mar	Apr	Mag	Giu	Lug	Ago	Set	Ott	Nov	Dic	Ø
2004	3'223	2'671	3'062	3'098	2'507	3'160	3'077	2'943	3'416	3'397	2'739	4'088	3'115
2005	2'859	2'919	3'841	3'095	2'533	4'730	2'979	3'256	2'957	2'484	3'057	3'257	3'164
2006	2'639	2'954	2'952	2'173	2'915	2'534	2'165	2'961	2'542	2'403	2'347	2'014	2'550
2007	3'032	2'278	2'718	1'881	2'278	1'959	2'109	2'288	1'547	2'070	1'752	1'579	2'124
2008	2'111	1'704	1'453	1'875	1'637	1'178	1'792	1'710	1'301	1'717	1'403	1'820	1'642
2009	1'821	1'476	1'493	1'819	1'588	1'415	2'059	1'642	2'004	1'889	1'536	2'418	1'763
2010	2'120	1'595	2'479	2'144	1'687	2'351	2'335	2'545	2'512	2'055	3'056	3'096	2'331
2011	2'376	2'458	15'730	3'003	3'079	3'314	2'666	3'082	2'739	2'249	2'583	2'942	3'852
2012	2'887	2'505	2'729	2'351	2'921	2'877	2'391	2'937	2'346	2'470	2'543	2'515	2'623
2013	3'225	2'665	2'803	2'503	3'128	2'860	2'918	2'934	2'341	2'937	2'732	2'754	2'817
2014	3'634	2'738	2'565	3'172	3'101	2'882	3'277	2'591	3'045	2'970	2'319	3'394	2'974
2015	3'367	2'820	3'069	3'016	2'861	3'639	3'234	2'720	2'989	2'997	2'431	3'773	3'076
2016	3'011	2'999	3'550	3'109	3'173	3'954	3'135	3'404	3'045	2'564	3'300	3'623	3'239
2017	3'166	2'924	3'797	3'166	3'587	3'638	2'687	3'765	2'941	2'410	3'117	3'366	3'214
2018	3'501	2'988	3'040	2'477	3'412	3'198	3'016	3'071	2'002	2'912	2'591	2'230	2'870
2019	3'339	2'469	2'161	3'060	2'901	2'098	2'979	2'582	1'947	2'487	2'190	2'708	2'577
2020	2'778	2'220	0	0	1	2	1	468	1'674	2'178	2'105	2'064	1'124
2021	3'108	2'145	19	17	51	2'145	2'401	1'767	2'734	2'439	2'741	2'651	1'852
2022	2'318	1'895	2'657	2'270	2'387	4'231	2'577	2'169	2'581	1'747	6'490	2'579	2'825
2023	1'737	2'262	2'426	2'029	3'981	1'950	1'478	2'043	1'631	1'731	1'789	1'658	2'060
2024	2'403	1'894	2'051	1'771	2'424	2'212	2'388	2'434	1'925	2'545	2'548	2'171	2'230
2025	3'255	2'530	2'233	3'097	3'032	2'516	3'499	3'006	2'465				

Fonte: Segreteria di Stato dell'economia (SECO) - Statistica del mercato del lavoro, [www.amstat.ch](http://www.amstat.ch). Dati aggiornati il: 30.11.2025.

Nota: A causa della prassi di pagamento, i dati delle casse di disoccupazione sul numero di casi di esaurimento del diritto all'indennità sono pubblicati solo con un ritardo di due mesi. Queste cifre possono variare ancora in seguito.

## Posti vacanti

Tabella 24: Posti vacanti secondo i Cantoni del lavoro

	Effettivi			+/- Mese precedente		+/- Stesso mese anno prec.	
	Nov 2025	Mese precedente	Stesso mese anno prec.	assoluto	in %	assoluto	in %
Svizzera <sup>1</sup>	<b>32'670</b>	34'995	32'908	-2'325	-6,6	-238	-0,7
Zurigo	<b>5'375</b>	5'730	4'967	-355	-6,2	+408	+8,2
Berna	<b>3'320</b>	2'994	4'141	+326	+10,9	-821	-19,8
Lucerna	<b>1'774</b>	2'092	2'079	-318	-15,2	-305	-14,7
Uri	<b>81</b>	85	113	-4	-4,7	-32	-28,3
Svitto	<b>625</b>	632	912	-7	-1,1	-287	-31,5
Obwaldo	<b>152</b>	197	190	-45	-22,8	-38	-20,0
Nidwaldo	<b>106</b>	103	136	+3	+2,9	-30	-22,1
Glarona	<b>148</b>	218	143	-70	-32,1	+5	+3,5
Zugo	<b>531</b>	459	513	+72	+15,7	+18	+3,5
Friburgo	<b>616</b>	644	482	-28	-4,3	+134	+27,8
Soletta	<b>1'176</b>	1'311	1'691	-135	-10,3	-515	-30,5
Basilea-Città	<b>1'236</b>	1'252	1'088	-16	-1,3	+148	+13,6
Basilea-Campagna	<b>1'485</b>	1'527	1'270	-42	-2,8	+215	+16,9
Sciaffusa	<b>306</b>	349	484	-43	-12,3	-178	-36,8
Appenzello Esterno	<b>99</b>	130	112	-31	-23,8	-13	-11,6
Appenzello Interno	<b>32</b>	34	30	-2	-5,9	+2	+6,7
San Gallo	<b>2'783</b>	2'848	2'430	-65	-2,3	+353	+14,5
Grigioni	<b>2'103</b>	2'261	1'630	-158	-7,0	+473	+29,0
Argovia	<b>2'744</b>	2'812	2'861	-68	-2,4	-117	-4,1
Turgovia	<b>1'156</b>	1'233	1'424	-77	-6,2	-268	-18,8
Ticino	<b>1'130</b>	1'033	739	+97	+9,4	+391	+52,9
Vaud	<b>2'179</b>	2'567	2'560	-388	-15,1	-381	-14,9
Vallese	<b>1'174</b>	1'661	1'034	-487	-29,3	+140	+13,5
Neuchâtel	<b>735</b>	1'055	846	-320	-30,3	-111	-13,1
Ginevra	<b>1'075</b>	1'355	833	-280	-20,7	+242	+29,1
Giura	<b>368</b>	246	96	+122	+49,6	+272	+283,3

Fonte: Segreteria di Stato dell'economica (SECO) - Statistica del mercato del lavoro, [www.amstat.ch](http://www.amstat.ch).<sup>1</sup> Compresi 161 posti vacanti in zone frontaliere. Su un totale di 32'670 posti, 17'178 sono soggetti all'obbligo di annuncio.

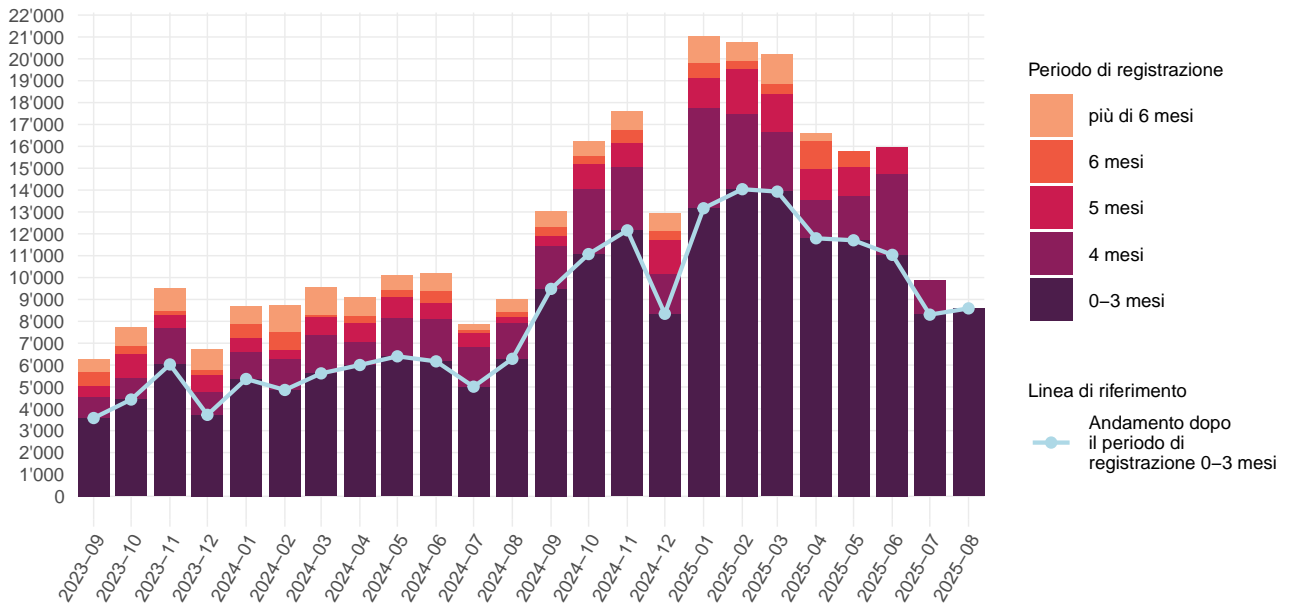
Tabella 25: Posti vacanti dal 2004

	Gen	Feb	Mar	Apr	Mag	Giu	Lug	Ago	Set	Ott	Nov	Dic	Ø
2004	9'451	11'189	11'513	11'211	9'592	9'568	8'577	7'909	7'696	7'264	7'376	6'359	8'975
2005	7'616	8'648	9'121	9'334	9'447	9'597	9'128	8'975	8'951	8'874	8'593	7'341	8'802
2006	9'287	10'971	11'721	10'888	12'370	12'559	11'529	11'782	11'266	11'203	11'062	10'072	11'226
2007	12'062	13'253	13'643	13'537	13'339	13'343	13'503	13'091	13'601	14'273	13'766	11'420	13'236
2008	13'608	15'155	15'035	15'488	15'414	15'181	14'549	13'763	14'132	13'546	11'927	9'744	13'962
2009	11'213	12'644	13'057	12'397	11'739	14'855	14'370	13'353	13'940	13'147	12'936	10'824	12'873
2010	12'528	14'795	16'965	17'294	17'097	17'642	17'426	17'994	18'457	17'059	17'598	15'507	16'697
2011	17'921	20'964	21'999	21'231	21'816	21'193	19'155	18'584	19'435	18'750	17'395	15'034	19'456
2012	17'471	18'403	17'862	18'306	17'252	17'493	17'112	16'562	15'770	15'726	15'876	13'722	16'796
2013	14'559	16'035	16'022	16'135	14'808	14'647	14'037	13'878	14'235	12'982	11'568	9'745	14'054
2014	12'296	14'042	14'741	14'088	13'157	14'211	13'240	11'113	11'045	11'076	10'545	8'791	12'362
2015	9'672	10'289	10'191	10'216	9'929	10'487	10'352	10'905	11'342	9'471	9'465	8'033	10'029
2016	9'391	10'645	10'386	10'441	11'020	11'269	10'648	10'802	11'031	10'910	10'814	9'639	10'583
2017	11'094	12'041	12'131	12'119	11'977	12'420	12'206	12'439	12'456	12'316	11'994	10'704	11'991
2018	12'341	13'122	13'228	14'431	15'218	16'854	30'004	36'410	36'288	32'090	29'576	26'904	23'039
2019	31'592	36'766	37'409	37'958	37'390	37'186	38'236	38'478	38'125	34'927	32'168	29'720	35'830
2020	38'552	38'151	31'472	18'415	16'701	31'919	35'295	35'052	34'725	30'671	28'861	25'226	30'420
2021	32'941	38'678	45'182	50'101	55'255	60'717	56'812	58'450	60'588	53'206	50'552	47'531	50'834
2022	58'412	67'826	71'138	69'535	71'048	71'742	68'004	68'262	69'842	62'889	56'446	48'473	65'301
2023	51'810	55'001	56'742	52'223	51'807	51'731	49'204	47'366	47'191	45'899	39'968	35'380	48'694
2024	42'106	43'356	42'413	41'531	40'105	39'592	36'674	36'246	38'320	34'471	32'908	30'422	38'179
2025	42'052	44'398	42'530	40'887	38'142	39'757	39'805	37'865	37'372	34'995	32'670		

Fonte: Segreteria di Stato dell'economica (SECO) - Statistica del mercato del lavoro, [www.amstat.ch](http://www.amstat.ch).

# Lavoro ridotto

Figura 10: Lavoratori colpiti dal lavoro ridotto negli ultimi 24 mesi in seguito al periodo di registrazione, mensile



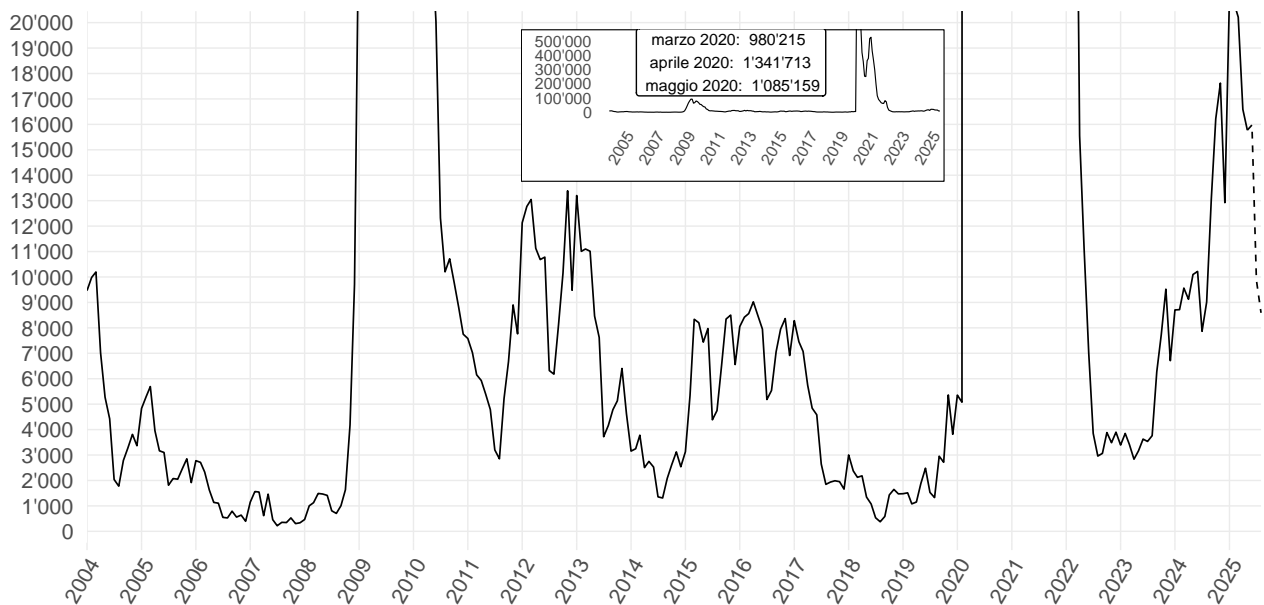
Fonte: Segreteria di Stato dell'economia (SECO) – Statistica del mercato del lavoro. Dati aggiornati il: 30.11.2025.

Nota: A causa delle prassi di conteggio e di pagamento, i dati delle casse di disoccupazione sul numero di casi di lavoro ridotto conteggiati sono pubblicati solo con un ritardo di tre mesi. Queste cifre possono variare ancora in seguito.

Esempio di lettura: per luglio 2025 (mese di conteggio) il lavoro ridotto è stato conteggiato per 8'305 fino ad ottobre 2025 incluso (0-3 mesi).

A novembre 2025 per luglio 2025 (mese di conteggio) il lavoro ridotto è stato conteggiato per 1'573 lavoratori (periodo di registrazione di 4 mesi). Il 30.11.2025 i lavoratori colpiti dal lavoro ridotto a luglio 2025 risultano 9'878 in totale.

Figura 11: Dipendenti colpiti dal lavoro ridotto dal 2004, mensile



Fonte: Segreteria di Stato dell'economia (SECO) – Statistica del mercato del lavoro. Dati aggiornati il: 30.11.2025.

Nota: A causa delle prassi di conteggio e di pagamento, i dati delle casse di disoccupazione sul numero di casi di lavoro ridotto conteggiati sono pubblicati solo con un ritardo di tre mesi. Queste cifre possono variare ancora in seguito.

Per gli ultimi tre mesi (linea tratteggiata) è prevista una correzione superiore al 5 per cento.



Tabella 26: Lavoro ridotto conteggiato, settori d'esercizio dal 2004

	gen	feb	mar	apr	mag	giu	lug	ago	set	ott	nov	dic
2004	1'217	1'358	1'329	1'034	813	669	408	374	397	402	464	449
2005	626	763	755	609	493	440	313	336	300	313	325	315
2006	393	442	410	286	215	184	117	100	107	103	134	108
2007	178	216	216	95	88	87	65	58	63	70	70	79
2008	104	135	138	123	94	84	71	58	76	119	255	466
2009	1'201	2'154	3'155	4'081	4'768	4'954	4'011	4'195	4'808	4'783	4'512	3'866
2010	3'968	3'688	3'385	2'773	2'287	2'032	1'424	1'291	1'312	1'183	1'078	944
2011	904	828	740	617	521	473	357	346	446	554	690	672
2012	848	924	957	850	796	788	588	547	671	768	860	730
2013	869	879	864	799	678	666	427	406	453	460	498	393
2014	310	367	346	274	257	255	179	150	166	209	274	260
2015	332	517	712	707	661	687	518	515	634	692	757	629
2016	765	866	873	857	798	791	573	563	653	681	703	605
2017	699	688	688	570	494	440	275	205	219	212	210	162
2018	216	205	190	163	119	103	75	63	73	86	79	76
2019	83	85	86	83	102	117	107	95	142	155	233	187
2020	243	290	118'598	155'900	129'487	65'275	47'506	40'974	25'229	27'082	41'580	46'143
2021	60'572	63'230	53'780	47'647	39'863	25'378	16'682	13'432	11'782	10'256	9'371	8'547
2022	10'077	9'188	4'803	2'270	1'625	1'054	545	390	282	275	290	267
2023	235	233	210	145	143	141	136	136	234	284	351	290
2024	384	396	422	422	445	472	403	458	615	731	816	666
2025	897	918	940	861	838	860	553	535				

Fonte: Segreteria di Stato dell'economica (SECO) - Statistica del mercato del lavoro, [www.amstat.ch](http://www.amstat.ch). Dati aggiornati il: 30.11.2025.

Nota: A causa delle prassi di conteggio e di pagamento, i dati delle casse di disoccupazione sul numero di casi di di lavoro ridotto conteggiati sono pubblicati solo con un ritardo di due mesi. Queste cifre possono variare ancora in seguito. Per gli ultimi tre mesi (in corsivo) è prevista una correzione superiore al 5 per cento.

Tabella 27: Lavoro ridotto conteggiato, dipendenti colpiti dal 2004

	gen	feb	mar	apr	mag	giu	lug	ago	set	ott	nov	dic
2004	9'464	9'981	10'196	7'020	5'273	4'423	2'037	1'776	2'786	3'272	3'812	3'366
2005	4'831	5'296	5'691	3'955	3'165	3'101	1'813	2'075	2'050	2'452	2'852	1'917
2006	2'778	2'712	2'330	1'626	1'136	1'107	549	527	792	560	638	395
2007	1'148	1'564	1'545	617	1'461	458	220	354	346	528	304	336
2008	465	1'003	1'127	1'490	1'468	1'413	807	704	1'007	1'634	4'182	9'710
2009	25'529	45'532	64'630	80'152	92'204	91'843	63'646	67'367	79'464	75'460	67'076	55'783
2010	54'434	45'311	39'425	37'037	23'653	20'049	12'318	10'203	10'715	9'786	8'789	7'750
2011	7'582	7'022	6'154	5'931	5'390	4'787	3'201	2'851	5'220	6'671	8'901	7'765
2012	12'129	12'771	13'047	11'128	10'685	10'781	6'321	6'179	8'122	10'153	13'388	9'479
2013	13'201	11'008	11'099	11'012	8'464	7'622	3'721	4'158	4'783	5'131	6'403	4'621
2014	3'154	3'248	3'779	2'507	2'749	2'528	1'355	1'311	2'082	2'619	3'124	2'539
2015	3'129	5'341	8'337	8'201	7'438	7'973	4'386	4'746	6'534	8'346	8'501	6'558
2016	8'052	8'418	8'561	9'024	8'493	7'949	5'183	5'536	7'061	7'950	8'365	6'913
2017	8'282	7'455	7'074	5'739	4'843	4'582	2'646	1'847	1'938	1'988	1'953	1'660
2018	3'002	2'376	2'124	2'181	1'347	1'075	533	376	586	1'431	1'648	1'473
2019	1'479	1'514	1'080	1'152	1'881	2'482	1'531	1'327	2'954	2'716	5'361	3'816
2020	5'355	5'077	980'215	1'341'713	1'085'159	615'234	419'499	354'970	252'103	249'844	361'201	377'555
2021	516'027	525'338	430'103	366'485	295'605	196'192	115'731	90'201	78'739	67'048	62'609	62'073
2022	81'690	73'248	35'066	15'553	11'118	7'020	3'850	2'959	3'065	3'883	3'485	3'899
2023	3'392	3'850	3'418	2'836	3'163	3'626	3'534	3'761	6'270	7'725	9'520	6'710
2024	8'705	8'715	9'563	9'123	10'097	10'218	7'865	9'013	13'055	16'217	17'621	12'922
2025	21'063	20'766	20'215	16'588	15'772	15'974	9'878	8'592				

Fonte: Segreteria di Stato dell'economica (SECO) - Statistica del mercato del lavoro, [www.amstat.ch](http://www.amstat.ch). Dati aggiornati il: 30.11.2025.

Nota: A causa delle prassi di conteggio e di pagamento, i dati delle casse di disoccupazione sul numero di casi di di lavoro ridotto conteggiati sono pubblicati solo con un ritardo di due mesi. Queste cifre possono variare ancora in seguito. Per gli ultimi tre mesi (in corsivo) è prevista una correzione superiore al 5 per cento.

## Definizioni e spiegazioni

### Altre persone in cerca d'impiego non disoccupate

Persone in cerca d'impiego all'estero, persone non idonee al collocamento e persone in cerca d'impiego temporaneamente non collocabili in seguito a malattia/infortunio/maternità/servizio militare/servizio civile. Una persona in cerca d'impiego è idonea al collocamento se è in grado e autorizzata ad accettare un'occupazione adeguata.

### Coefficiente di variazione

Il coefficiente di variazione è un indice di dispersione relativo che permette di definire il grado di precisione di un valore stimato. Il coefficiente di variazione è il rapporto, per un dato campione, tra la sua deviazione standard e il valore assoluto della sua media aritmetica, moltiplicato per 100.

In riferimento al tasso di disoccupazione, il coefficiente di variazione permette alla SECO di descrivere l'esattezza del numero di persone attive e di persone occupate. I coefficienti di variazione dei singoli tassi di disoccupazione non sono riportati nelle tabelle della pubblicazione per motivi di migliore leggibilità.

### Destagionalizzazione

Per comprendere l'andamento reale della disoccupazione, riconducibile alle condizioni economiche effettive e non alle fluttuazioni stagionali a breve termine, si elimina la componente stagionale dalle serie cronologiche del mercato del lavoro. A tale scopo si utilizza il metodo X-13-ARIMA-SEATS sviluppato dal Bureau of the Census degli Stati Uniti, che ricalcola la serie cronologica con ogni valore supplementare, per cui i valori destagionalizzati possono variare da un mese all'altro. Il calcolo viene effettuato utilizzando il cosiddetto R-Package *seasonal*.

### Disoccupati

Persone registrate presso gli uffici regionali di collocamento, senza un impiego e immediatamente collocabili. E' irrilevante sapere se esse percepiscono o meno un'indennità di disoccupazione.

### Disoccupati anziani

Disoccupati nella fascia di età 50-64 anni.

### Disoccupati di lunga durata

Persone disoccupate da oltre un anno.

### Disoccupati giovani

Disoccupati dai 15 ai 24 anni.

### Durata trascorsa della disoccupazione

Numero di giorni che intercorrono tra la data di riferimento (ultimo giorno del mese) e la data di iscrizione per la ricerca d'impiego, durante i quali la persona è stata considerata disoccupata.

### Effettivi

Valore al giorno di riferimento (ultimo giorno del mese).

### Entrate / uscite

Le entrate indicano la somma dei nuovi annunci alla disoccupazione con lo statuto di "disoccupato" più i passaggi dallo statuto di 'non disoccupato' a quello di 'disoccupato'. Inversamente, le uscite risultano dalle cancellazioni dei disoccupati e dai passaggi dallo statuto di 'disoccupato' a quello di 'non disoccupato'.

### Esaurimento del diritto all'indennità

Hanno esaurito il diritto all'indennità le persone che hanno percepito il numero massimo di indennità giornaliera cui avevano diritto oppure il cui diritto all'indennità giornaliera è scaduto in quanto sono giunte alla fine del termine quadro di due anni e non soddisfano i presupposti per l'apertura di un nuovo termine quadro.

La persona assicurata esaurisce il suo diritto nel mese in cui percepisce l'ultima indennità giornaliera. Il numero massimo di indennità giornaliera dipende dal periodo di contribuzione e dall'età della persona assicurata (cfr. art. 27 LADI). A causa della prassi di pagamento, i dati delle casse di disoccupazione sul numero di casi di esaurimento del diritto all'indennità sono pubblicati solo con un ritardo di due mesi. Queste cifre possono variare ancora in seguito.

### Età

Differenza tra la data di riferimento (ultimo giorno del mese) e la data di nascita.

### Funzione esercitata

**Indipendente:** titolare di una ditta individuale o socio con responsabilità illimitata di una società in nome collettivo o in accomandita.

**Quadro:** persona incaricata di svolgere compiti direttivi, di coordinamento e di controllo.

**Specialista:** persona incaricata di svolgere compiti di difficoltà elevata sotto la propria responsabilità.

**Ausiliario:** persona incaricata di svolgere compiti semplici che non richiedono una particolare formazione professionale.

**Apprendista:** persona che ha terminato o interrotto un apprendistato o formazione equivalente.

**Praticante:** persona che ha concluso la scuola dell'obbligo o neodiplomati universitari, con una breve esperienza pratica in una professione (solitamente 3-6 mesi).

**Allievo/studente:** persona che ha concluso o interrotto una formazione presso una scuola.

**Lavoratore a domicilio:** attività svolta presso il proprio domicilio su incarico di un'azienda.

Attribuzione in base all'ultima funzione esercitata.

### Grandi gruppi professionali

Classificazione secondo la nomenclatura svizzera delle professioni CH-ISCO-19. Attribuzione in base all'ultima attività esercitata.

### Guadagno intermedio

Per guadagno intermedio si intende qualsiasi reddito da attività lucrativa dipendente o indipendente percepito dai disoccupati durante il periodo di controllo.

Se il reddito conseguito è inferiore all'indennità di disoccupazione spettante all'assicurato, quest'ultimo ha diritto a una compensazione della perdita di guadagno per un periodo limitato. La perdita di guadagno è la differenza tra il guadagno intermedio percepito durante il periodo di controllo e il guadagno assicurato. Il guadagno intermedio ha lo scopo di promuovere un reinserimento rapido e duraturo delle persone in cerca d'impiego. Le persone con un guadagno intermedio rientrano nel gruppo delle persone in cerca d'impiego non disoccupate.

### Impiego a tempo pieno / parziale

Le persone con un impiego a tempo pieno o uno o più impieghi a tempo parziale rientrano nel gruppo delle persone in cerca d'impiego non disoccupate. Gli impieghi sono a tempo determinato, disdetti o non disdetti.

### Lavoro ridotto conteggiato

Con l'indennità per lavoro ridotto (ILR), l'assicurazione contro la disoccupazione copre per un certo periodo di tempo una parte dei costi salariali dei datori di lavoro relativi al personale interessato dal lavoro ridotto.

L'indennità per lavoro ridotto è stata creata per prevenire i licenziamenti nel caso di perdite di lavoro temporanee e inevitabili. Statisticamente viene rilevato il lavoro ridotto conteggiato e indennizzato dalle casse. Qui pubblichiamo le cifre relative alle persone e ai settori d'esercizio interessati dal lavoro ridotto conteggiato. A causa delle prassi di conteggio e di pagamento, i dati delle casse di disoccupazione sul numero di casi di lavoro ridotto conteggiato sono pubblicati solo con un ritardo di tre mesi. Queste cifre possono variare ancora in seguito.

### Livelli di formazione

**Livello secondario I:** scuola dell'obbligo non completata/completata, formazione transitoria (ad es. 10° anno scolastico).

**Livello secondario II:** avviamento professionale, tirocinio, maturità professionale, maturità liceale, scuola specializzata o formazione simile.

**Livello terziario:** attestato professionale o diploma federale, scuola tecnica o scuola specializzata, scuola specializzata superiore, università, scuola universitaria professionale, alta scuola pedagogica, politecnico federale.

Attribuzione in base al più alto livello di formazione completato.

### Persone attive / persone occupate

Le persone attive corrispondono alla somma degli occupati (a partire da un'ora di lavoro o più alla settimana) e dei disoccupati (secondo l'ILO) sulla base della popolazione residente permanente.

Il tasso di disoccupazione è calcolato prendendo come denominatore il numero delle persone attive / persone occupate e, ripartito secondo determinate caratteristiche, interessa diverse tabelle della statistica del mercato del lavoro della SECO. Dal 2010 il numero di persone attive / persone occupate è rilevato ogni anno dall'Ufficio federale di statistica nell'ambito di rilevazioni strutturali sulla vita attiva della popolazione sulla base di un campione. Queste rilevazioni strutturali, eseguite a cadenza annuale, possono essere raggruppate all'interno di cosiddetti pooling pluriennali. Il vantaggio di questo metodo è di fornire possibilità di valutazione dei dati più precise e dettagliate per quanto riguarda le persone attive e quelle occupate. Dal 2014 la SECO utilizza un pooling triennale con i dati delle rilevazioni strutturali. I dati sulle persone attive utilizzati dalla SECO includono i diplomatici e i funzionari internazionali domiciliati in Svizzera.

Di seguito sono elencati i periodi di validità, il totale delle persone attive / persone occupate e le fonti di dati utilizzate:

- dal 2000 al 2009: 3'946'988/3'789'416, censimento 2000
- dal 2010 al 2013: 4'322'899/4'136'133, dati della rilevazione strutturale 2010
- dal 2014 al 2016: 4'493'249/4'280'020, pooling triennale secondo i dati della rilevazione strutturale 2012-2014
- dal 2017 al 2019: 4'636'100/4'397'837, pooling triennale secondo i dati della rilevazione strutturale 2015-2017

- dal 2020 al 2022: 4'597'259/4'354'996, pooling triennale secondo i dati della rilevazione strutturale 2018-2020
- dal 2023: 4'717'177/4'506'880, pooling triennale secondo i dati della rilevazione strutturale 2021-2023

### **Persone in cerca d'impiego**

Tutte le persone registrate presso un ufficio regionale di collocamento (URC).

### **Persone in cerca d'impiego non disoccupate**

Persone registrate presso un ufficio regionale di collocamento (URC) che, a differenza dei disoccupati, hanno un lavoro oppure non sono immediatamente disponibili per il collocamento.

### **Posti vacanti annunciati**

Posti vacanti annunciati presso gli uffici regionali di collocamento.

Per posto vacante si intende un posto di lavoro (di recente costituzione, non occupato o prossimamente vacante) che il datore di lavoro intende rioccupare immediatamente o nel prossimo futuro e per il quale sono state prese o verranno prese misure attive volte a reclutare un nuovo collaboratore o una nuova collaboratrice esterno/a all'azienda. Il 1 luglio 2018 è stato introdotto l'obbligo di annunciare i posti vacanti per i generi di professioni con un tasso di disoccupazione pari almeno all'8%; dal 1 gennaio 2020 questo valore soglia è stato ridotto al 5%. Dal 2020, l'elenco delle professioni soggette all'obbligo di annuncio cambia ogni anno. I posti vacanti annunciati coprono solo una parte di tutti i posti vacanti in Svizzera.

### **Probabilità di uscita dalla disoccupazione**

Rapporto tra il numero di uscite dalla disoccupazione verso l'occupazione e il numero di disoccupati del mese precedente, moltiplicato per 100.

### **Provvedimenti inerenti al mercato del lavoro (PML)**

I PML possono essere suddivisi in tre sottocategorie:

**Provvedimenti di occupazione:** occupazioni temporanee nell'ambito di programmi gestiti da istituzioni pubbliche o private senza scopo di lucro, periodi di pratica professionale presso un'azienda e in amministrazione e semestri di motivazione.

**Provvedimenti di formazione:** corsi individuali o collettivi per la riqualificazione, il perfezionamento o l'integrazione, nonché aziende di esercitazione e stage di formazione.

**Provvedimenti speciali:** assegni per il periodo di introduzione, assegni di formazione, sussidi per le spese di pendolare e per le spese di soggiornante settimanale, promozione di un'attività indipendente.

Le persone che partecipano ai PML rientrano nel gruppo delle persone in cerca d'impiego non disoccupate. Ai corsi di riqualificazione/perfezionamento partecipano però anche persone disoccupate, le quali devono interrompere immediatamente tali corsi qualora debbano assumere un nuovo impiego. Il numero di queste persone è indicato a pagina 7.

### **Rami economici**

Classificazione secondo la sistematica delle attività economiche NOGA 2008 (Nomenclatura generale delle attività economiche). Attribuzione in base all'ultima attività esercitata.

### **Tasso di disoccupazione**

Rapporto tra il numero di disoccupati e il numero di persone attive, moltiplicato per 100.

I tassi di disoccupazione relativi ai rami economici e ai grandi gruppi professionali sono calcolati in base al numero di persone attive (cfr. persone attive / persone occupate). Determinante per il numero di disoccupati è la data di riferimento (ultimo giorno del mese). Il tasso di disoccupazione è arrotondato al primo decimale. I tassi di disoccupazione con un coefficiente di variazione delle persone attive / persone occupate superiore al 10% non sono pubblicati.

### **Tasso di persone in cerca d'impiego**

Rapporto tra il numero di persone in cerca d'impiego e il numero di persone attive, moltiplicato per 100.

Determinante per il numero di persone in cerca d'impiego è la data di riferimento (ultimo giorno del mese). Il tasso di persone in cerca d'impiego è arrotondato al primo decimale. I tassi riferiti a persone in cerca d'impiego con un coefficiente di variazione delle persone attive / persone occupate superiore al 10% non sono pubblicati.

### **Valori mancanti (...)**

Numero non noto, privo di oggetto o non menzionato per motivi statistici.