



CAMERA DI COMMERCIO CANTONE TICINO  
industria | artigianato | servizi

100  
A N N I

# Inchiesta congiunturale 2016/2017

*Condotta con le Camere di commercio e dell'industria di Ginevra, Neuchâtel e Vaud*

Presentazione del 17 gennaio 2016 da parte di:

**Glauco Martinetti**, Presidente Cc-Ti

**Luca Albertoni**, Direttore Cc-Ti



# Campione dell'inchiesta

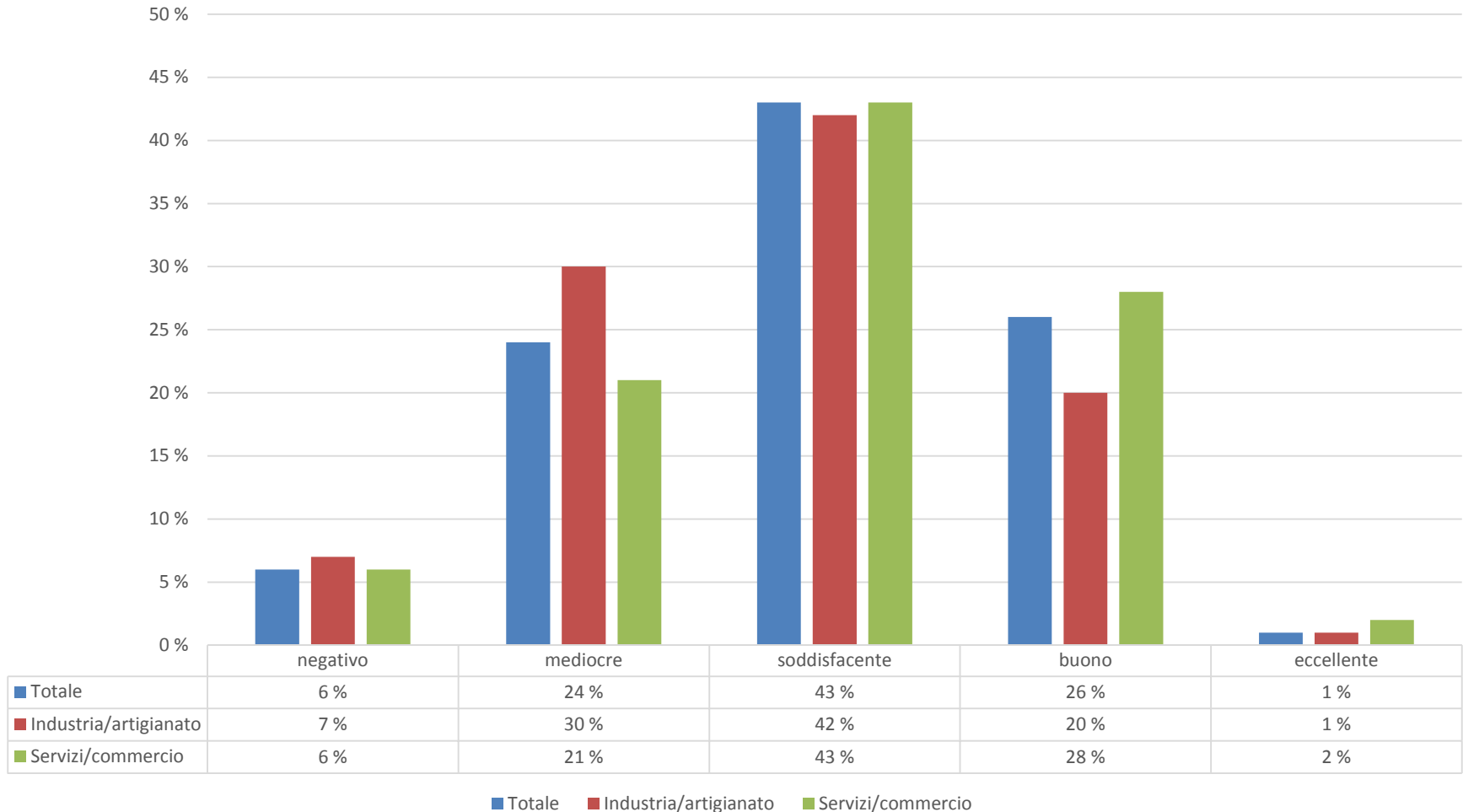
Periodo	<b>settembre-novembre 2016</b> <b>281</b> risposte (su 944 questionari inviati. 2015: 269) <b>18'318</b> posti di lavoro (sui ca. 120'000 rappresentati dalla Cc-Ti. 2015: 14'993)
Settori	Industria/artigianato: <b>96</b> aziende (2015: 101) Servizi/commercio: <b>185</b> aziende (2015: 168)
Grandezza	<b>176</b> piccole aziende (- 30 collaboratori. 2015: 168) <b>66</b> medie aziende (30 a 100 collaboratori. 2015: 64) <b>39</b> grandi aziende (+ 100 collaboratori. 2015: 37)
Mercati	Aziende esportatrici: <b>119</b> (43%, 2015: 114 = 42%) Aziende orientate al mercato interno: <b>162</b> (57%, 2015: 155 = 58%)

*I grafici seguenti illustrano i risultati dell'inchiesta e sono rappresentativi dei membri della Cc-Ti e regolarmente confermati dai trend generali.*



# Andamento attuale degli affari, 2016, per settore (domanda 13)

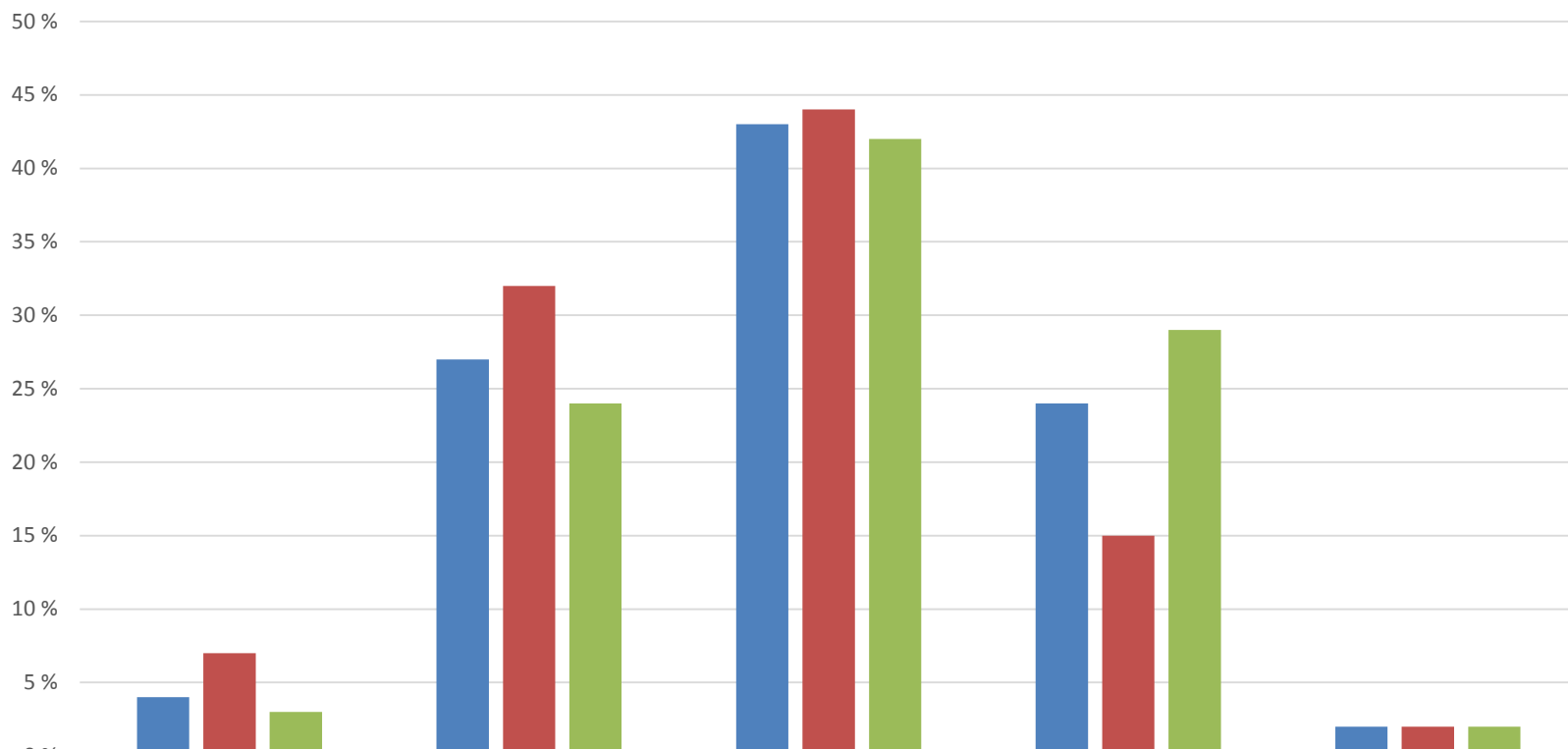
Andamento attuale degli affari per il 2016, secondo il settore di appartenenza





# Evoluzione degli affari per i prossimi 6 mesi, per settore (domanda 14)

Evoluzione degli affari per i prossimi 6 mesi, primo trimestre 2017, secondo il settore di appartenenza



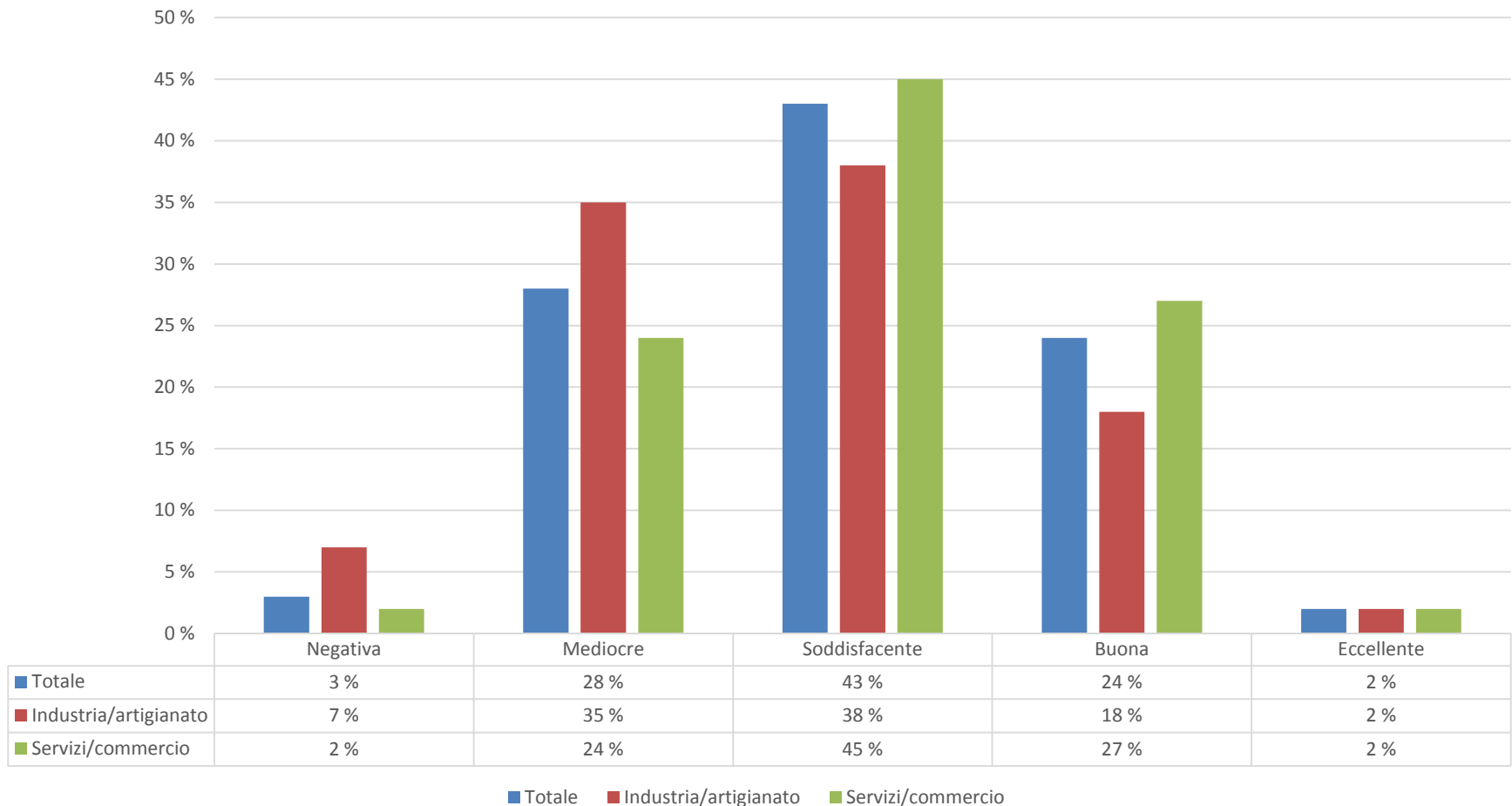
	Negativa	Mediocre	Soddisfacente	Buona	Eccellente
■ Totale	4 %	27 %	43 %	24 %	2 %
■ Industria/artigianato	7 %	32 %	44 %	15 %	2 %
■ Servizi/commercio	3 %	24 %	42 %	29 %	2 %

■ Totale ■ Industria/artigianato ■ Servizi/commercio



# Previsione degli affari oltre i 6 mesi per settore (domanda 15)

Previsione degli affari oltre i 6 mesi, secondo semestre del 2017, secondo il settore di appartenenza





## Nota metodologica: il saldo

Nelle slides numero 7, 8, 9 e 11 i dati rappresentati nei grafici sono il valore a saldo.

Nelle domande in cui le risposte prevedevano diverse opzioni quali «negativo», «mediocre», «soddisfacente», «buono» ed «eccellente», per procedere ad una comparazione grafica dei vari anni, è stato necessario ridurre tali risposte ad un solo valore. Per questo si è deciso di usare il valore denominato saldo. Tale valore è la somma con segno meno per le risposte «negativo» e «mediocre» e segno più per le risposte «buono» ed «eccellente». L'opzione «soddisfacente» è stata considerata in maniera neutra, nel senso che non dà indicazioni di tendenza.

Ad esempio, i dati del Ticino riferiti agli andamenti degli affari per il 2016 e al di là del 2016 (domanda 13 e domanda 14), sono così calcolati:

### Andamento affari per il 2016

6% riferisce andamento negativo  
24% riferisce andamento mediocre  
43% riferisce andamento soddisfacente  
26% riferisce andamento buono  
1% riferisce andamento eccellente

Saldo:  $-6 + (-24) + 26 + 1 = -3$

### Andamento affari al di là del 2016

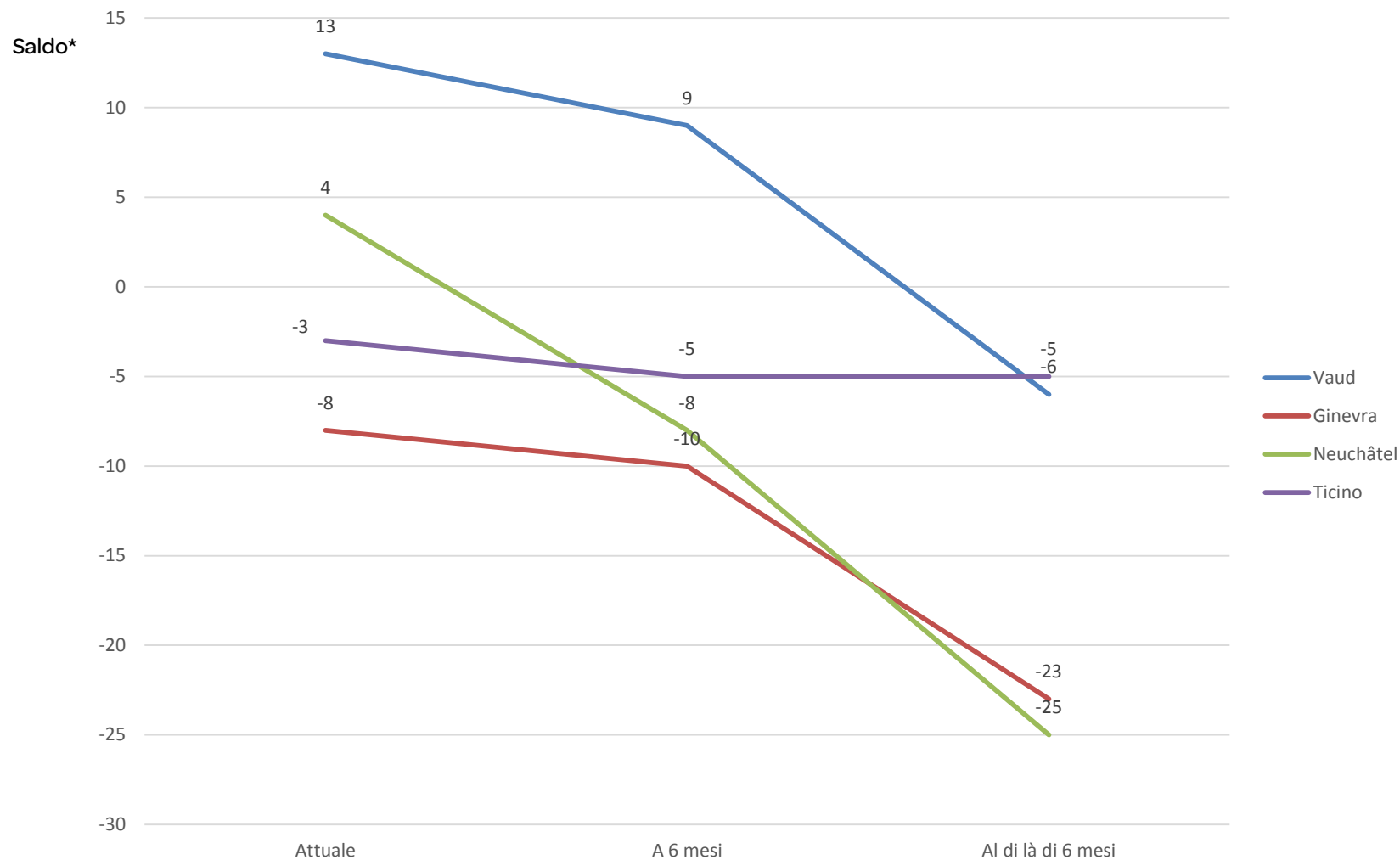
4% riferisce andamento negativo  
27% riferisce andamento mediocre  
43% riferisce andamento soddisfacente  
24% riferisce andamento buono  
2% riferisce andamento eccellente

Saldo:  $-4 + (-27) + 24 + 2 = -5$



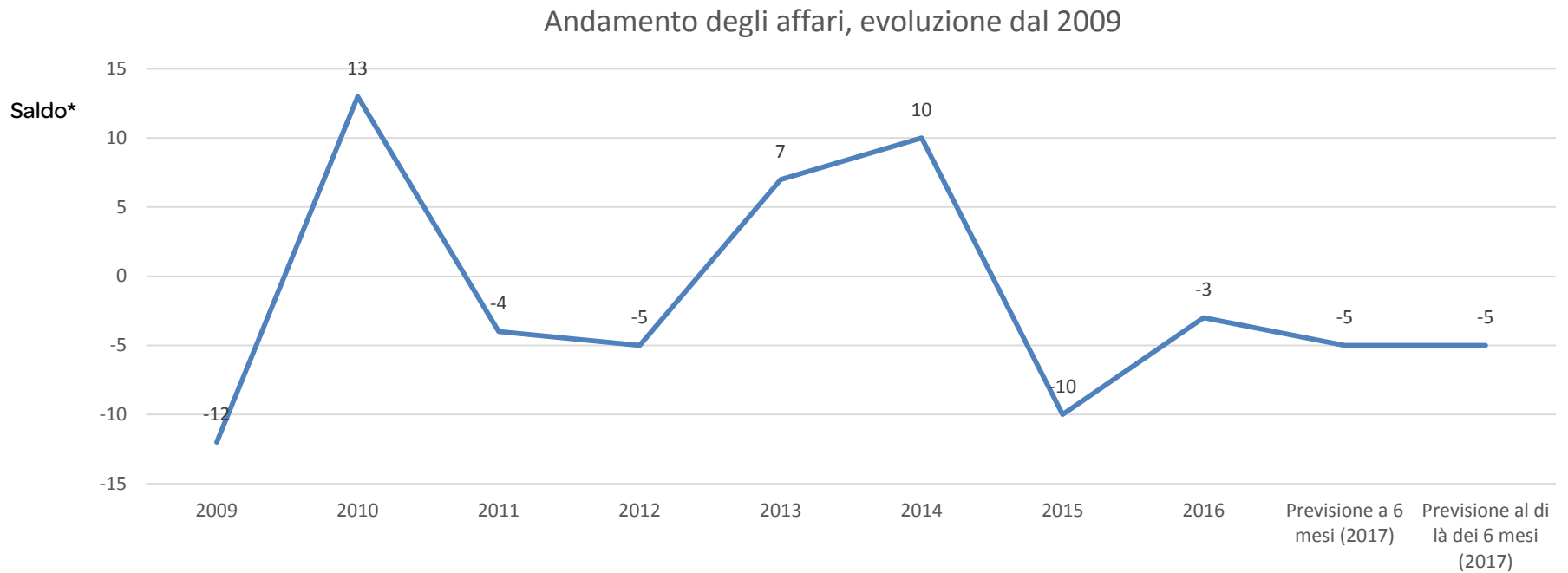
# Andamento degli affari, per Cantone (domanda 13)

Andamento degli affari - per Cantone





# Andamento degli affari, evoluzione dal 2009

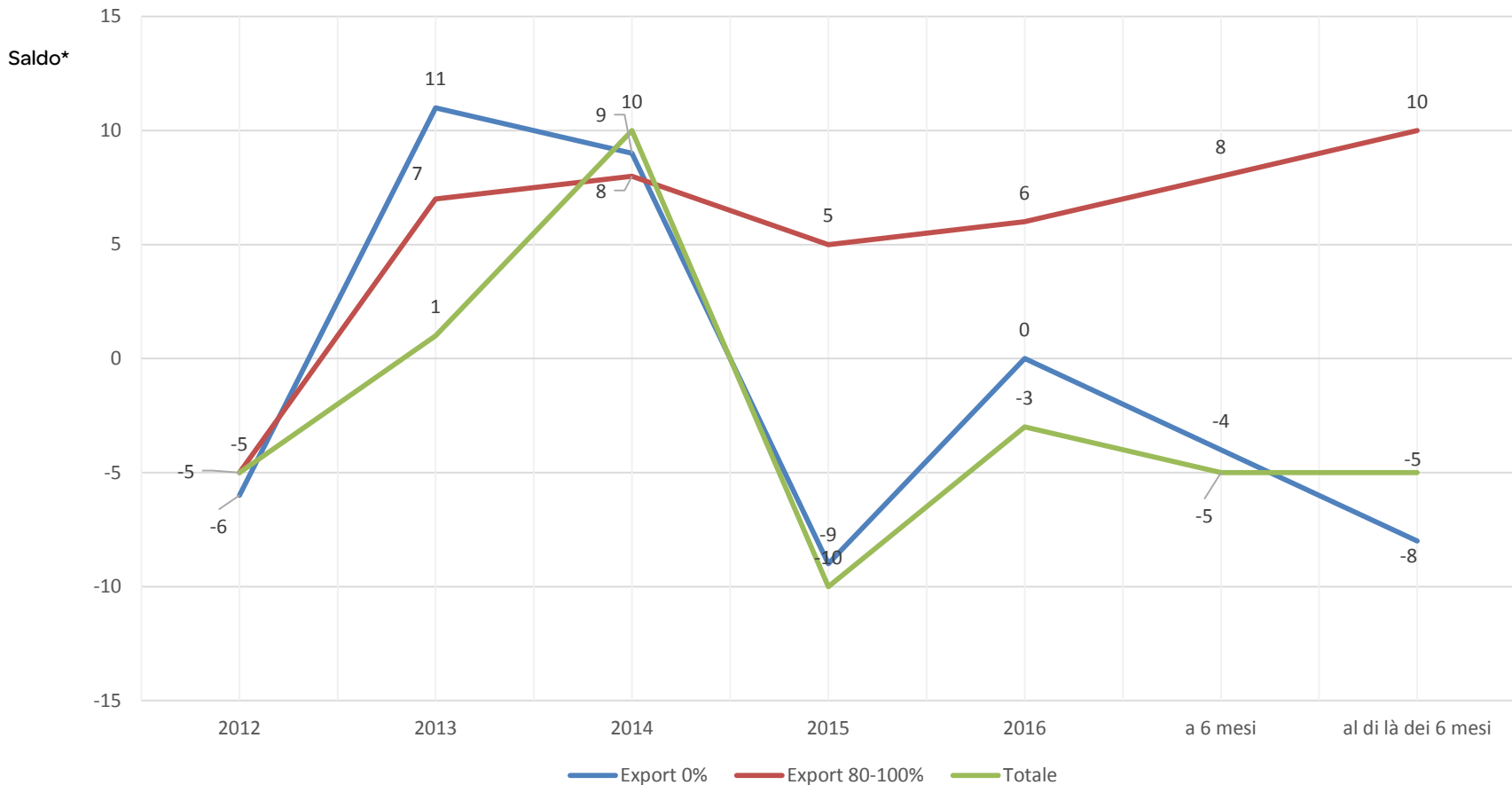






# Andamento attuale degli affari, per % di Export, evoluzione dal 2012

Andamento degli affari in funzione della percentuale di export, evoluzione dal 2012

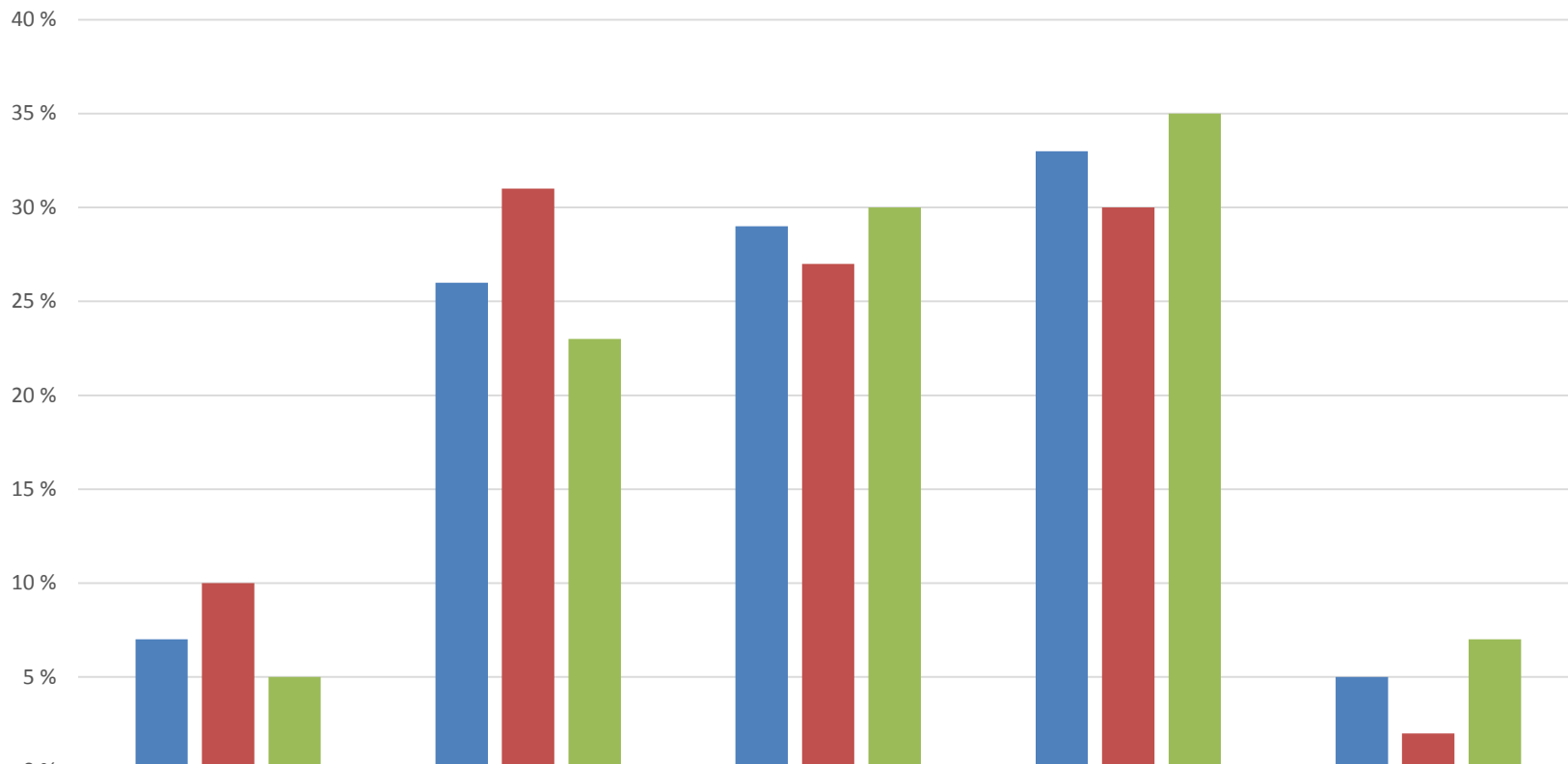


\* Vedi slide nr. 6



# Margine di autofinanziamento 2016/2017 (domanda 16)

Margine di autofinanziamento per il 2016/2017 (cifre in %)



	Negativo	Mediocre	Soddisfacente	Buono	Eccellente
Totale	7 %	26 %	29 %	33 %	5 %
Industria/artigianato	10 %	31 %	27 %	30 %	2 %
Servizi/commercio	5 %	23 %	30 %	35 %	7 %

■ Totale ■ Industria/artigianato ■ Servizi/commercio



# Margine di autofinanziamento dal 2009 (domanda 16)

Margine di autofinanziamento per settore dal 2009



\* Vedi slide nr. 6



# Investimenti ultimi 12 mesi (domanda 17)

Negli ultimi 12 mesi

**Il 52%** delle aziende consultate hanno investito.

Divisione per settore:

Industria/artigianato **60%**, commercio/servizi **47%**  
(2015: 47%, industria/artigianato 57%, commercio/servizi 40%)

Divisione per numero di collaboratori:

**36%** delle aziende con meno di 30 collaboratori (2015: 33%)  
**74%** delle aziende con 30 a 100 collaboratori (2015: 60%)  
**86%** delle aziende con più di 100 collaboratori (2015: 81%)



# Investimenti prossimi 12 mesi (domanda 18)

Nei prossimi 12 mesi

**Il 49%** delle aziende prevedono di investire.

Divisione per settore:

Industria/artigianato **54%** (2015: 58%)

commercio/servizi **46%** (2015: 37%)

Divisione per numero di collaboratori:

**33%** delle aziende con meno di 30 collaboratori (2015:31%)

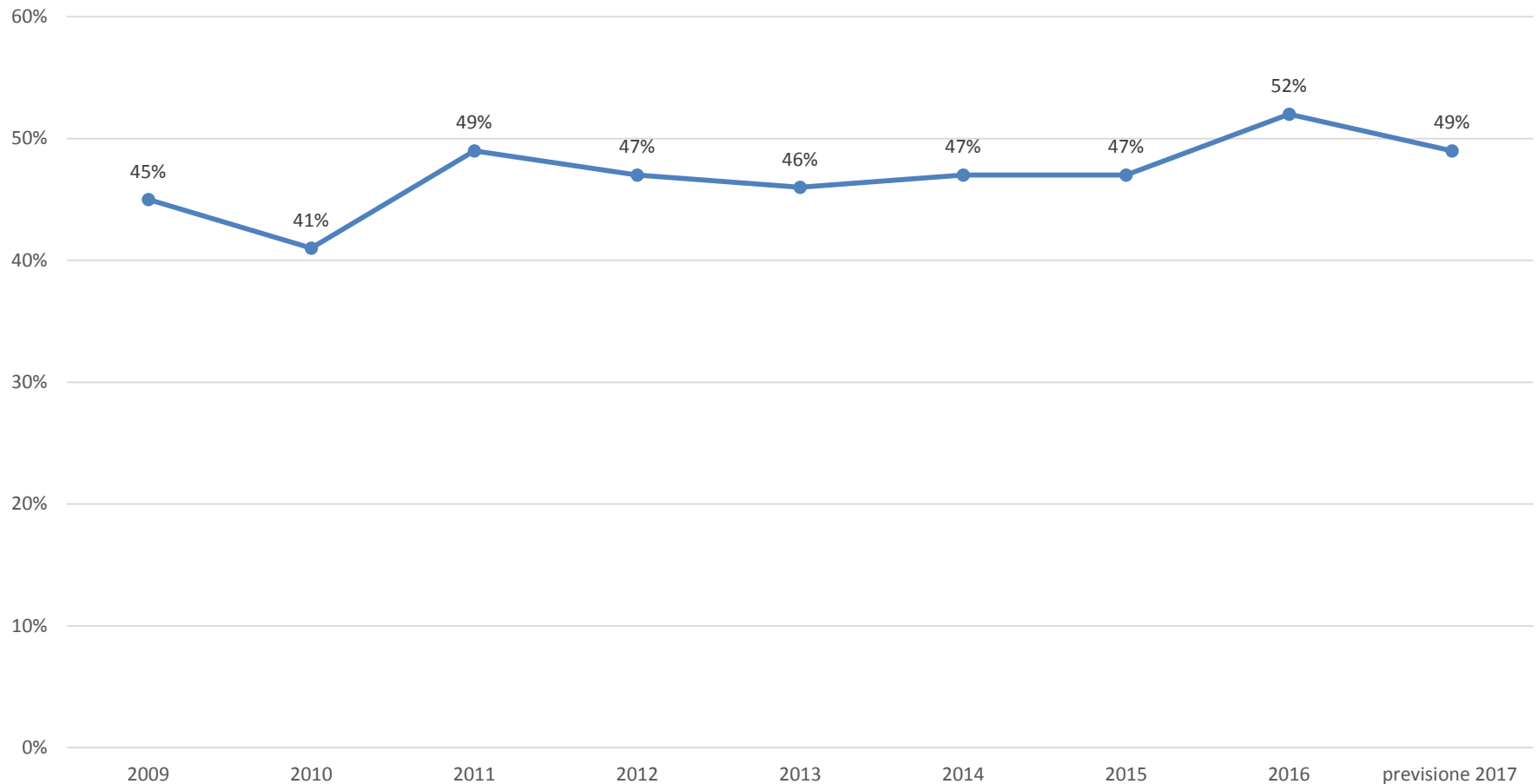
**68%** delle aziende con 30 a 100 collaboratori (2015:62%)

**86%** delle aziende con più di 100 collaboratori (2015:78%)



# Evoluzione degli investimenti dal 2009 (dom. 17) con previsione 2017 (dom. 18)

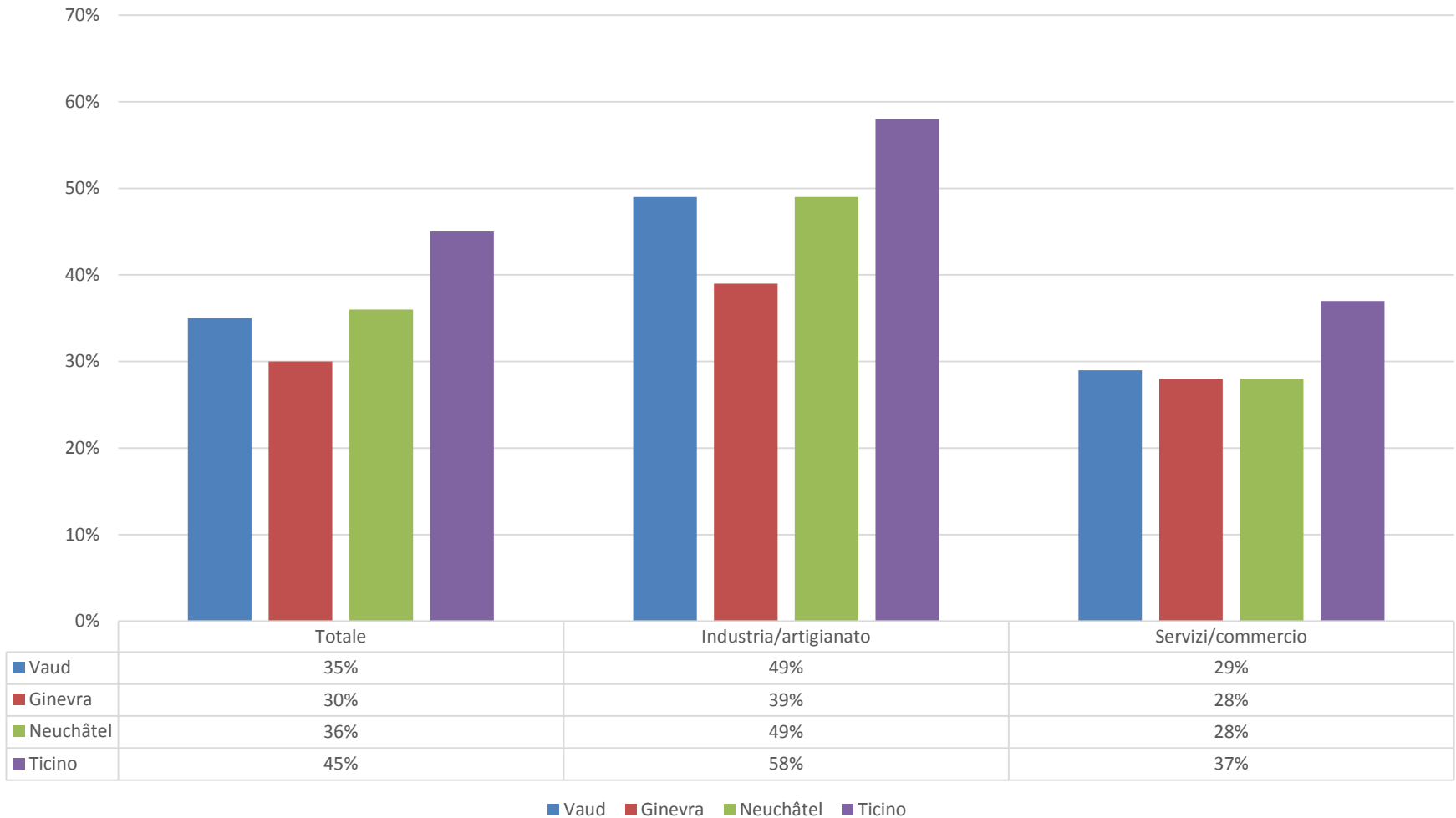
Evoluzione dal 2009 totale degli investimenti, aziende che hanno risposto affermativamente alla domanda se hanno investito (cifre in %).





# Propensione agli investimenti (prossimi 12 mesi) comparazione cantonale

Propensione all'investimento, previsione prossimi 12 mesi, per Cantone (cifre in %)





# Effettivo del personale (domande da 11 a 11.2)

## Evoluzione dell'effettivo del personale nel 2016

**61%** stabilità (2015 : 60%)

**17%** diminuzione (2015 : 20%)

**22%** aumento (2015 : 20%)

Industria/artigianato: **52%-23%-25%** (2015 - 2016: 60%-24%-16%)

Commercio/servizi: **66%-14%-20%** (2015 - 2016 : 60%-17%-22%)

## Previsioni per il 2017

**79%** stabilità (2015 per il 2016 : 75%)

**9%** diminuzione (2015 per il 2016 : 15%)

**12%** aumento (2015 per il 2016 : 10%)

Industria/artigianato: **78%-13%-9%** (2015 - 2016 : 73%-22%-5%)

Commercio/servizi: **80%-7%-13%** (2015 - 2016 : 76%-11%-14%)



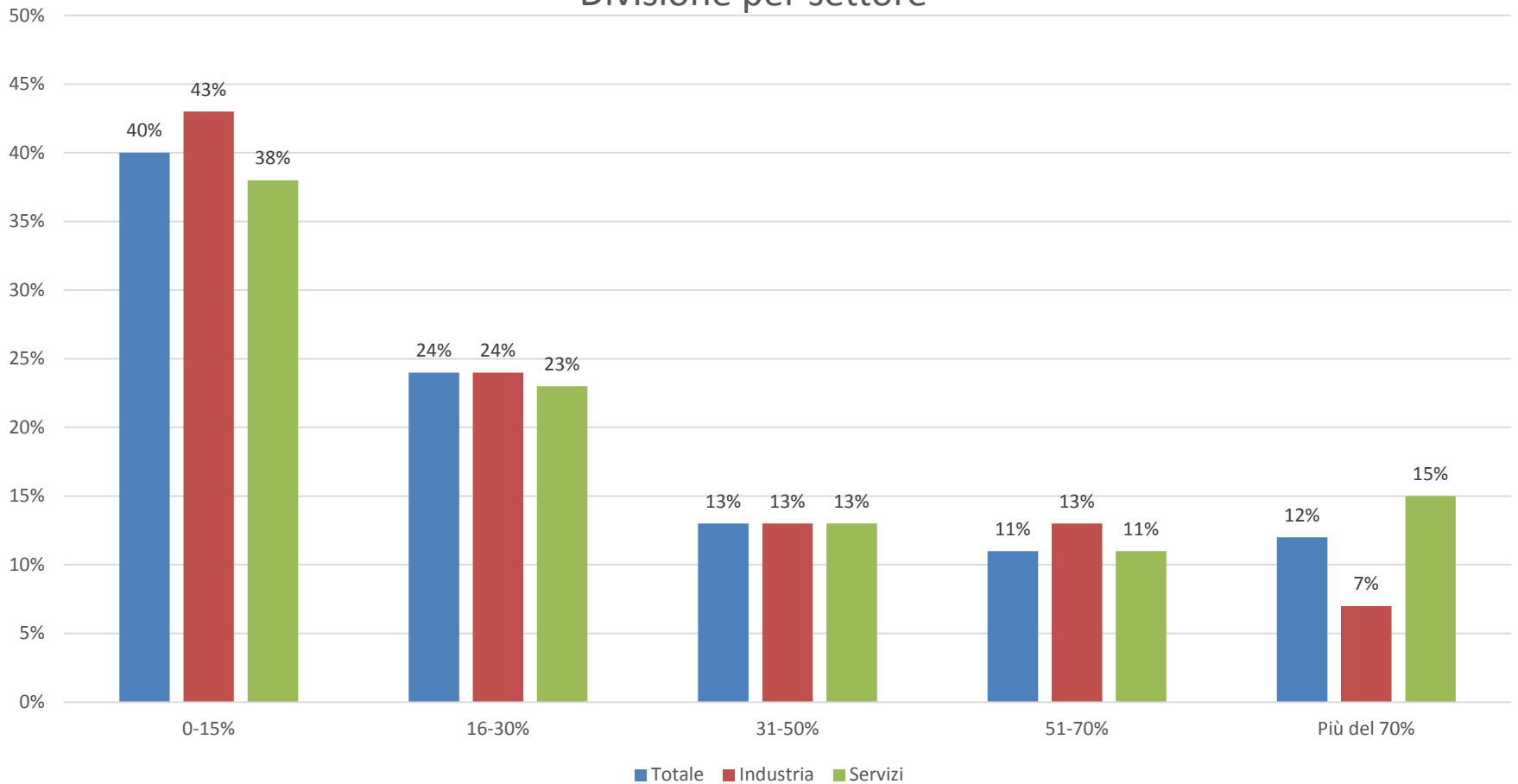


# Innovazione (domanda 21)

## Investimenti dedicati all'innovazione per settore

In che proporzione i vostri investimenti sono dedicati all'innovazione?

Divisione per settore

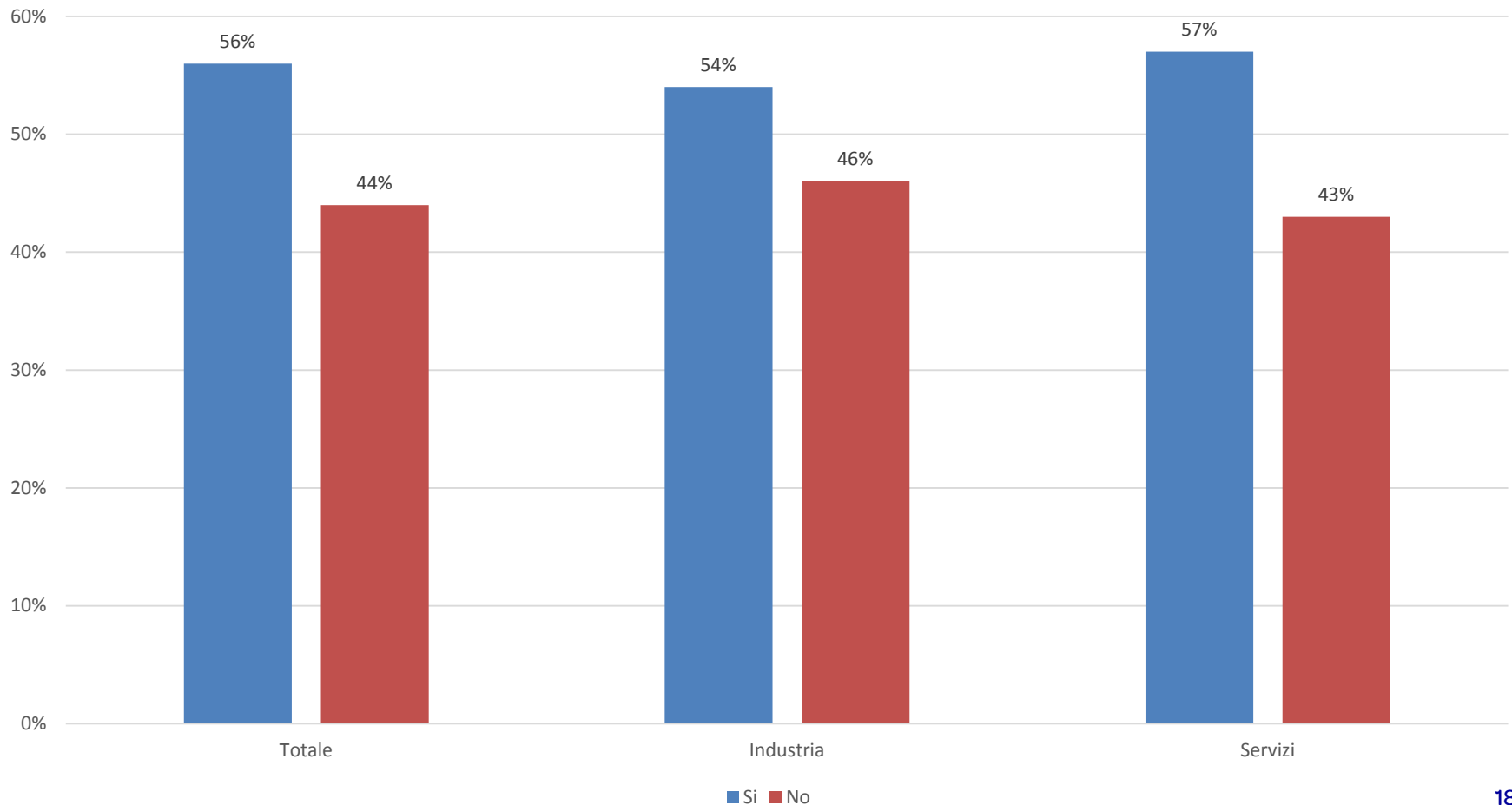




## Innovazione (domanda 22)

### Impatto della digitalizzazione, per settore

La digitalizzazione modifica o modificherà la vostra attività? Dati in % sul numero di aziende intervistate.

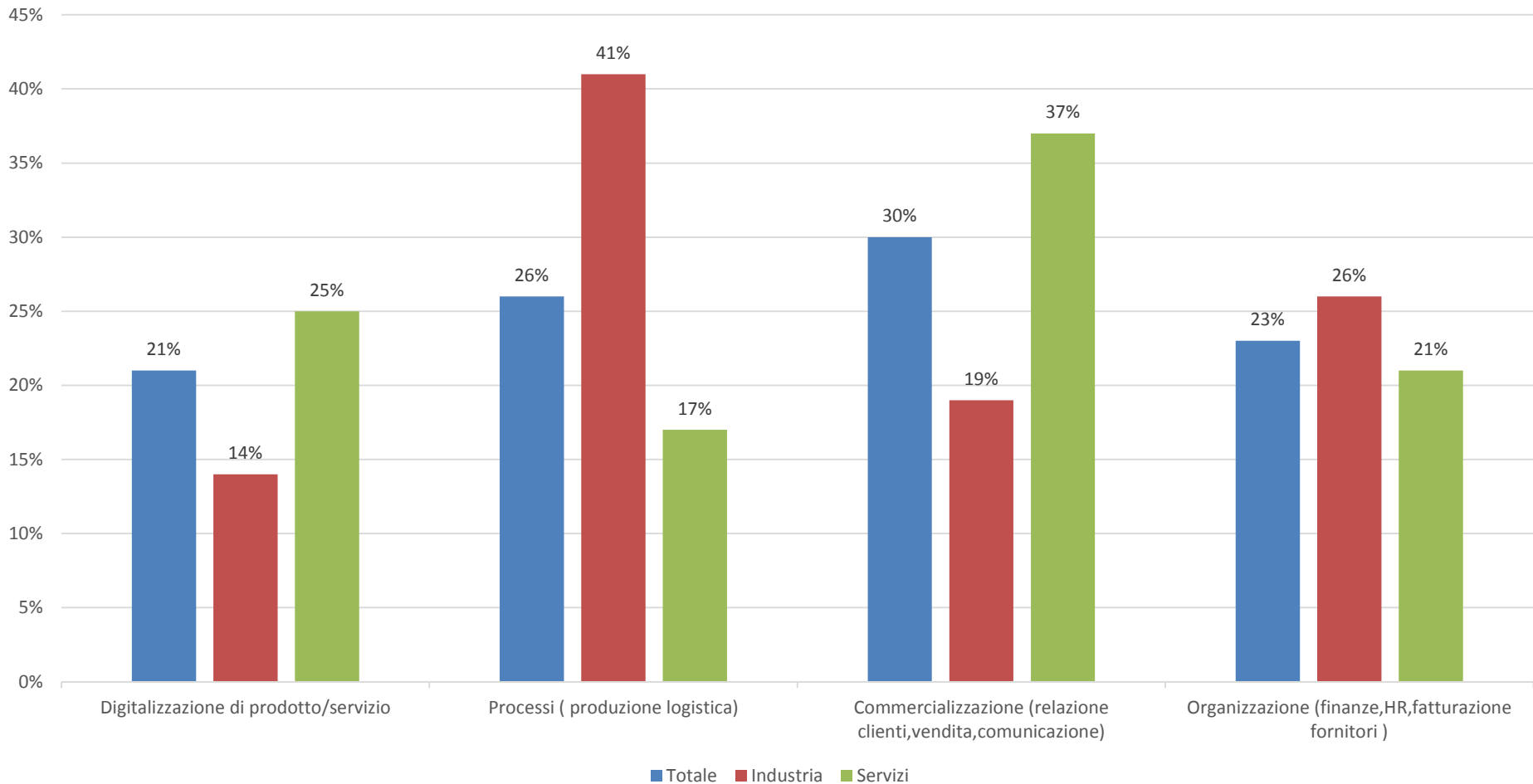




# Innovazione (domanda 22)

## Allocazione degli investimenti nel digitale

Le aziende riferiscono che investiranno nei seguenti settori nei prossimi 5 anni (cifre in %)

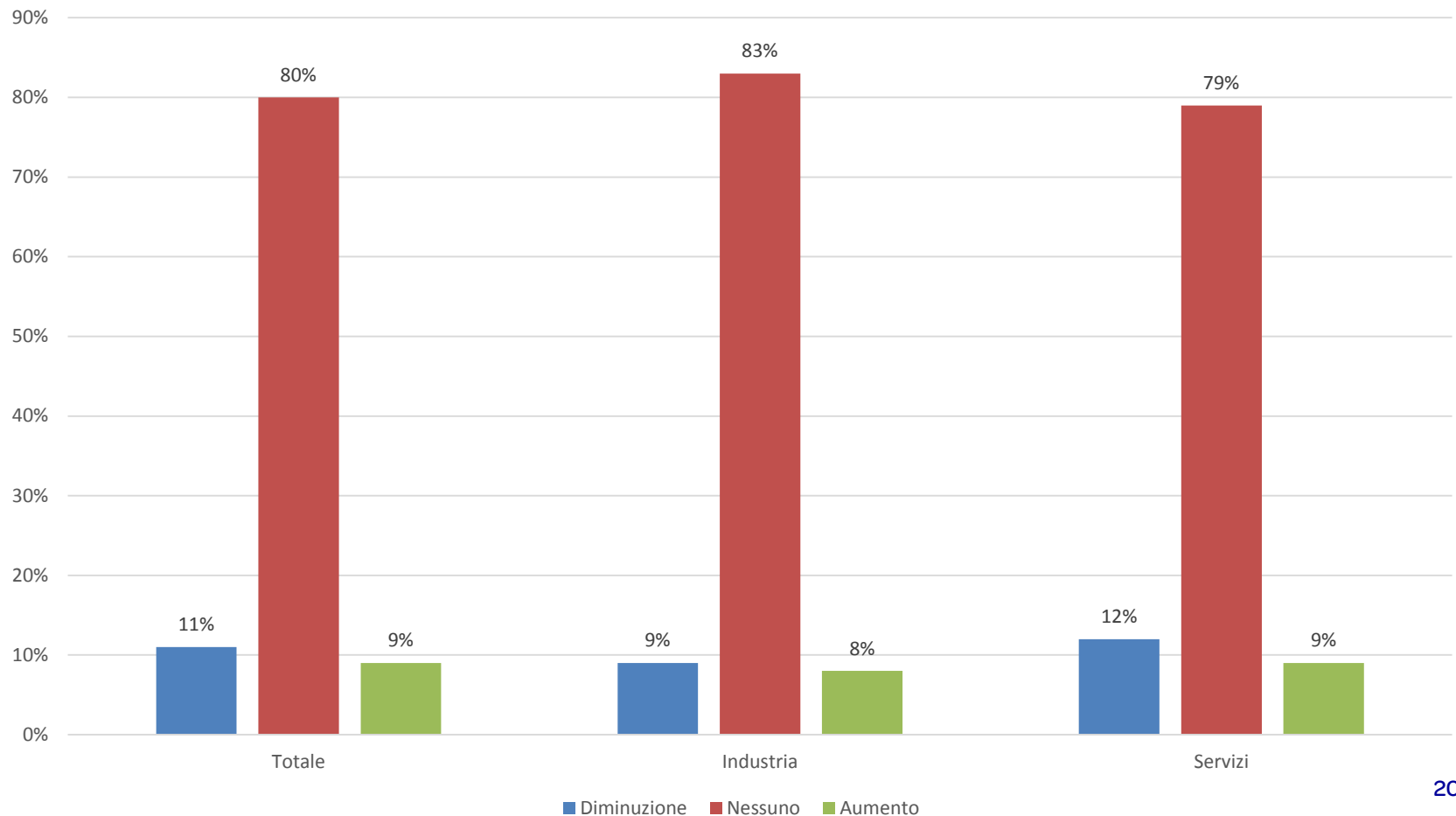




# Innovazione (domanda 23)

## Impatto della digitalizzazione sui posti di lavoro

Impatto dell'innovazione digitale sul numero di impiegati in azienda.  
Dati in % sul numero di aziende intervistate

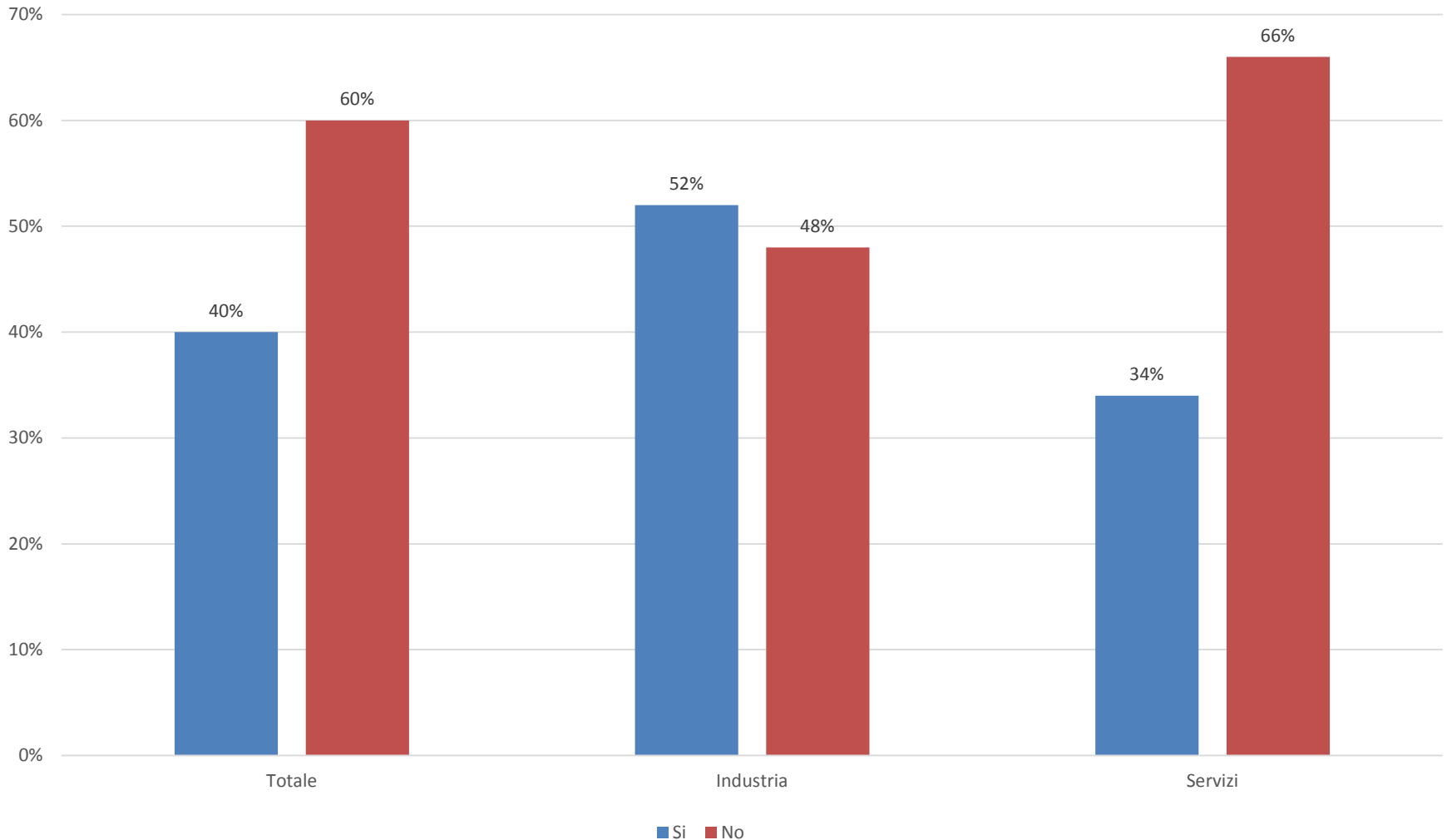




# Formazione professionale (domanda 19)

## Apprendisti in azienda

La vostra impresa ha formato apprendisti negli ultimi 3 anni o ne sta formando attualmente?

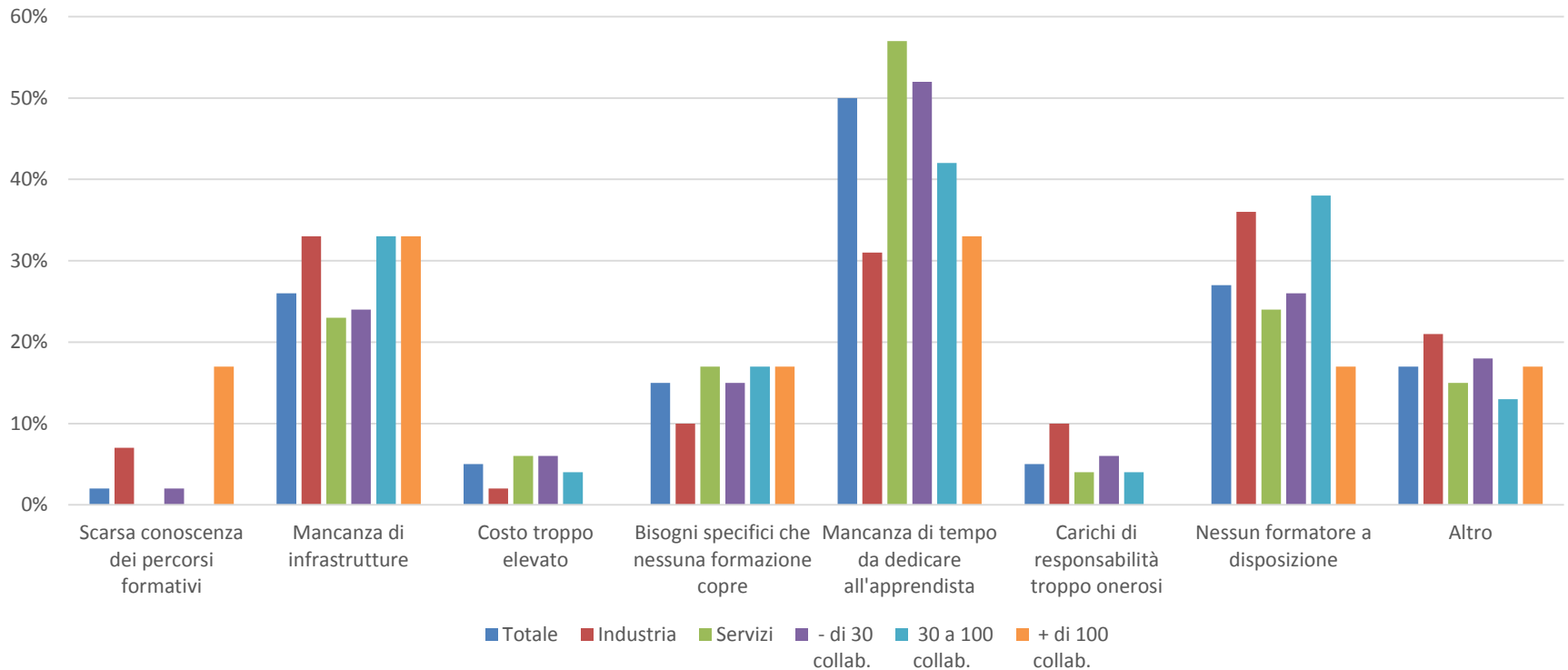




# Formazione professionale (domanda 19.2)

## Perché l'azienda non è una azienda formatrice

Per quali motivi la vostra aziende non è una azienda formatrice? Risultati suddivisi per settore e per grandezza aziendale (cifre in %)



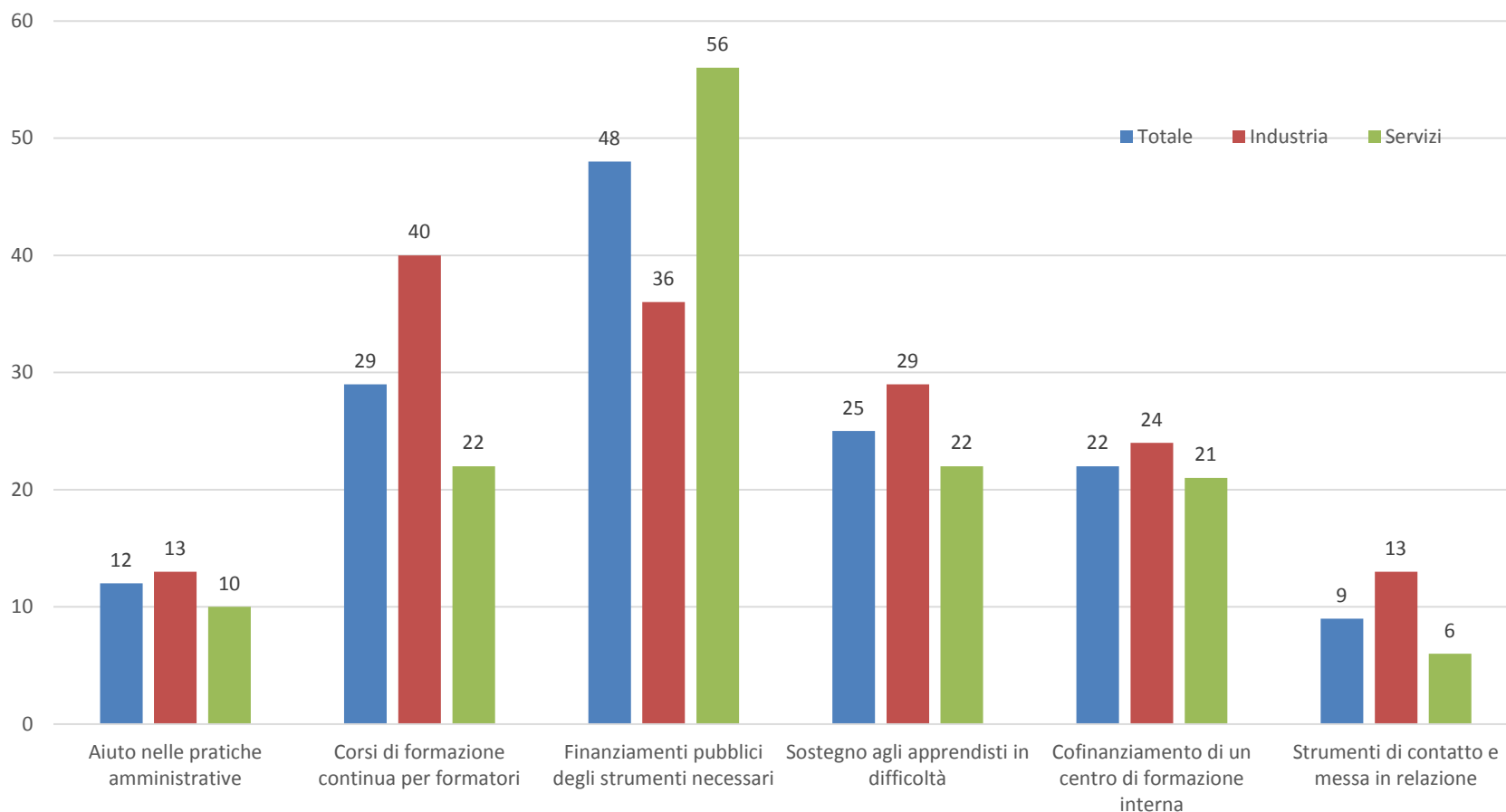
NOTA: in questa domanda era possibile dare due risposte: per questo il totale è > del 100%



# Formazione professionale (domanda 20)

## Incentivi per essere un'azienda formatrice, per settore

Supporti utili per aumentare il numero di apprendisti nell'azienda, per settore (cifre in %)



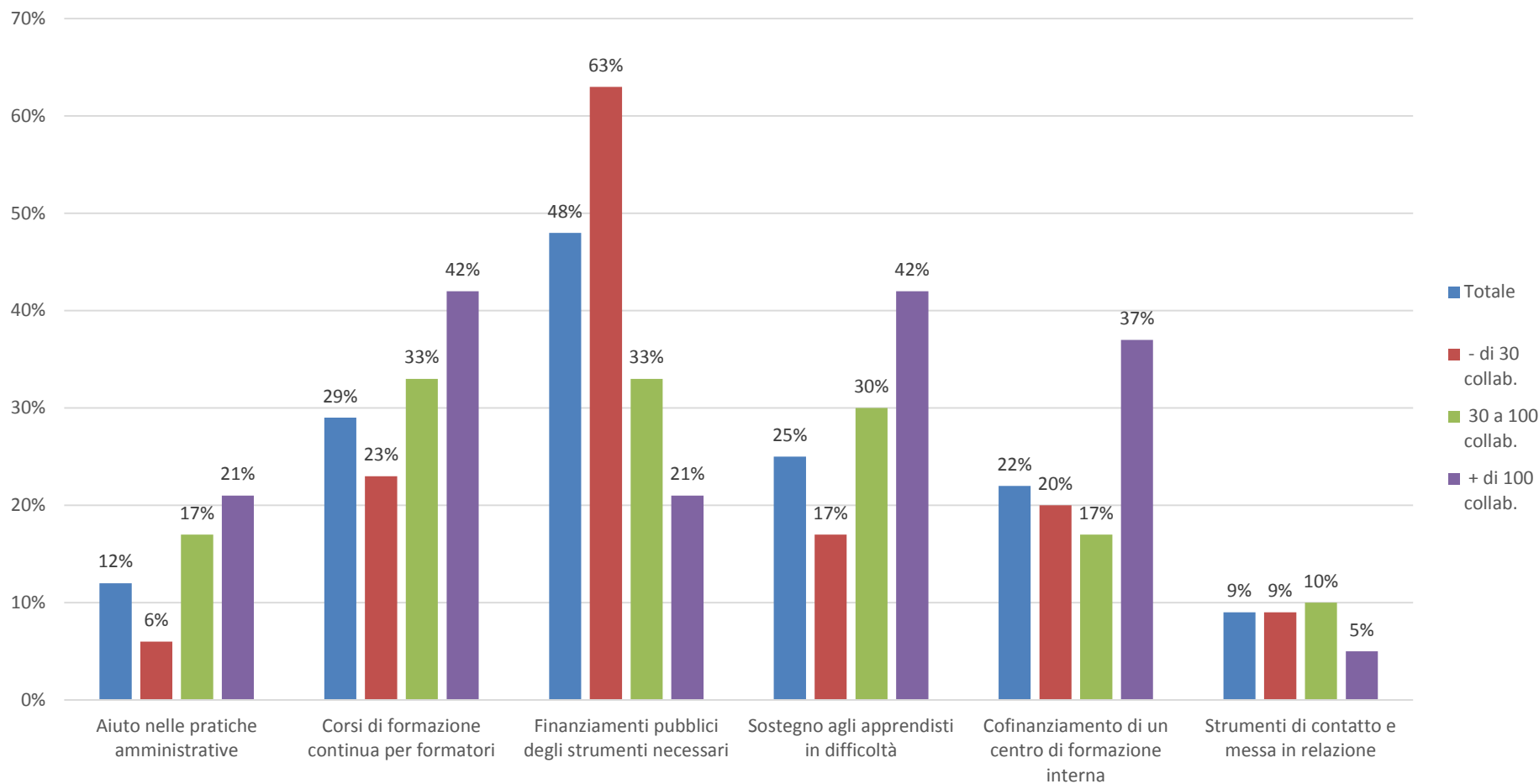
NOTA: in questa domanda era possibile dare due risposte: per questo il totale è > del 100%



# Formazione professionale (domanda 20)

## Incentivi per essere un'azienda formatrice, per grandezza aziendale

Supporti utili per aumentare il numero di apprendisti nell'azienda, per grandezza (cifre in %)



NOTA: in questa domanda era possibile dare due risposte: per questo il totale è > del 100%





## Accordi bilaterali (domanda 24.1 e 24.2) e impatto sul proprio business

In che modo gli accordi bilaterali contribuiscono all'attività della vostra azienda?

**Il 71% delle aziende dichiarano che tali accordi contribuiscono in qualche modo al proprio business.**

Per il 28% contribuiscono molto (industria 32%, servizi 25%)

Per il 43% contribuiscono poco (industria 42%, servizi 44%)

Per il 29% non contribuiscono (industria 29%, servizi 26%)

E quali sarebbero le conseguenze della caduta degli accordi bilaterali per la vostra azienda?

**Se gli accordi bilaterali cadessero, il 72% delle aziende prevedrebbe delle conseguenze di diversa natura per il proprio business.**

Per il 21% conseguenze gravi (industria 27%, servizi 19%)

Per il 51% conseguenze limitate (industria 46%, servizi 53%)

Per il 28% nessuna conseguenza (industria 27%, servizi 28%)

# Inchiesta congiunturale 2016/2017



**Contributo di Oliviero Milani**

**Direttore Responsabile  
Regione Ticino AMAG**



## Centenario Cc-Ti: 1917-2017



CAMERA DI COMMERCIO CANTONE TICINO  
industria | artigianato | servizi

